

Strategie- en Actieplan 2023



“

Het decreet bepaalt dat er in het laatste kwartaal een buitengewone Algemene Vergadering wordt gehouden, waarin aan de aandeelhouders de te ontwikkelen activiteiten, de strategie en de begroting voor het komende werkjaar wordt voorgesteld. In uitvoering hiervan is onderhavig Strategie- & Actieplan opgemaakt.

Imog maakte een Evaluatierapport en Ondernemingsplan op voor 2019-2024. Jaarlijks wordt via dit Strategie- en Actieplan invulling gegeven voor het komende jaar en voorgesteld op de informatievergadering in oktober en de algemene vergadering in december.

”

www.imog.be



INHOUDSTAFEL

1. Huidige visie, missie en strategie	p.2
1.1 Waarom	p.2
1.2 Visie	p.2
1.3 Missie.....	p.2
1.4 Kernwaarden	p.2
<i>Klantgerichtheid</i>	p.2
<i>Integriteit</i>	p.3
<i>Loyaliteit</i>	p.3
<i>Betrokkenheid</i>	p.3
<i>Respect</i>	p.3
<i>Veiligheid</i>	p.3
1.5 Strategy Map: Business Model Canvas Plus	p.4
Nummer 1	p.4
Gezond	p.5
Innovatief	p.5
Doen	p.5
2. Contextanalyse	p.6
2.1 Uitvoeringsplan huishoudelijke en gelijkaardige bedrijfsafvalstoffen	p.6
2.2 Restafvalanalyse	p.7
2.3 Een organisatie met 2 petjes.....	p.7
3. Beleidsmatige accenten 2023	p.8
3.1 Strategische denktank.....	p.9
3.2 Invulling Lokaal Materialenplan UHAGBA 2023- 2030	p.9
3.2.1 Nog meer sorteren aan de bron	p.10
a. grof vuil	p.10
b. Afvalpreventie: participatief webplatform '30% minder'	p.10
3.2.2 Retributies sturend maken	p.11
3.2.3 Inzamelen van nieuwe afvalstromen en inzetten op geïntegreerde inzameling	p.13
3.2.4 Communicatietraject draagvlak meerjarenbeleid	p.13
3.3 Zwerfvuil en sluikstort, 6 pijlerbeleid.....	p.14
3.4 Uitdiepen intergemeentelijke recyclageparken	p.18
4. Operationele accenten 2023	p.20
4.1 Imog als verlengstuk van onze gemeenten-vennoten.....	p.20
4.2 Middelen en doelstellingen/acties efficiënt en effectief afgestemd	p.20
4.3 Financieel gezond: solvabel, liquide, rendabel	p.21
4.4 Het beste in de medewerker naar boven laten komen.....	p.21
4.5 Operationele projecten	p.22

1. Visie, Missie en strategie

1.1 Waarom

Imog is 53 jaar jong! Om verder een relevante en performante organisatie te blijven, houden we een duidelijke visie, missie en strategie aan: wie is Imog, waar staan we voor en hoe gaan we ons onderscheiden van anderen. Hoe kunnen we inspelen op toekomstige evoluties: demografisch (vergrijzing, minder actieve bevolking, diversiteit), economisch (conjunctuur, gemeentebudget, macro-economie), socio-cultureel (mondiger burger), technologisch (verwerkingstechnieken, ICT), ecologisch (schaarste aan grondstoffen en energie, klimaat, cradle to cradle), politiek/institutioneel (liberalisering, wettelijk kader, EU-richtlijnen, rol gemeenten, regeerakkoord). Via een strategische denktank maken we werk van een geactualiseerde versie tegen 2024, maar graag lichten we hierbij intussen onze actuele visie, missie en strategie toe.

1.2 Visie

Afval... bron van grondstof en energie in een nette regio

De oorspronkelijke benaming van Imog – intergemeentelijke maatschappij voor openbare gezondheid – onderstreept het hygiëne-aspect van afvalverwijdering. Bijna vijftig jaar na de oprichting is afval geen gezondheidsprobleem meer, maar een uitdaging inzake klimaat, energie en materialenkringloop. Imog produceert nu jaarlijks 75 miljoen kg grondstoffen en 75 miljoen kWh. Afvalbeheer buigen we om naar materialenbeheer en energiebeheer. Vandaar onze base-line: Afval... bron van grondstof en energie. De drie puntjes betekenen dat dit niet vanzelf gaat, maar dat we hiervoor inzet, inspanningen en werk leveren. Een nette regio is een bekommernis van elke inwoner. Het is een thema dat aansluit bij het afval-, energie- en materialenbeleid.

1.3 Missie

De missie vertelt kort waarvoor we staan en waarin we ons onderscheiden van andere spelers. De sterke lokale inbedding en de all-in aanpak staan hierbij centraal, net als ecologie in de titel als kerntaak van een openbaar bestuur.

“Imog wil bijdragen tot een duurzaam en maatschappelijk verantwoord omgaan met materialen en energie in Zuid-West-Vlaanderen door het aanbieden van een geïntegreerd beheer voor alle afvalstoffen. Hiervoor zetten we op een kostefficiënte, kwaliteitsvolle en innovatieve wijze dienstverleningen op namens onze gemeenten-vennoten om afval te voorkomen, grondstoffen te recupereren en hernieuwbare energie te ontwikkelen.”

1.4 Kernwaarden

Klantgerichtheid

Imog stelt de klant centraal en is altijd op zoek naar kansen om de klantentevredenheid te verhogen. Imog stimuleert haar medewerkers om klantgericht te werken. Ze spelen als medewerker in op signalen van klanten en doen voorstellen naar structurele acties.

Integriteit

Een Imog-medewerker oefent zijn functie adequaat en zorgvuldig uit, met inachtneming van zijn verantwoordelijkheden en de geldende regels. Als regels ontbreken of onhelder zijn, dan oordelen en handelen ze op moreel verantwoorde wijze, op basis van algemeen aanvaarde sociale en ethische

normen. Iedereen is verantwoordelijk voor eigen handelen, is aanspreekbaar op zijn gedrag en spreekt anderen hierop aan.

Loyaliteit

Alle Imog-medewerkers dragen de doelen en waarden binnen en buiten Imog uit en verdedigen de belangen. Ze vertegenwoordigen Imog op passende wijze bij anderen en externe contacten en handelen in overeenstemming met de belangen van Imog.

Betrokkenheid

De Imog-medewerkers voelen zich verbonden met Imog en het werk dat ze doen. Ze hebben 'een hart voor de zaak' en spannen zich in om de doelen te behalen die Imog nastreeft. Ze praten over 'wij' in plaats van 'zij' als het over Imog gaat.

Respect

De Imog-medewerker hebben respect en tonen waardering voor de collega's, klanten en omgeving onafhankelijk van kwaliteiten, prestaties of vaardigheden. Ze behandelen anderen zoals ze zelf graag door anderen worden behandeld.

Veiligheid

Imog-medewerkers respecteren de veiligheidsvoorschriften, voorzorgsmaatregelen en instructies altijd en passen ze overal toe. Ze dragen altijd de gepaste werkkledij en beschermingsmiddelen. Daarnaast hebben ze oog voor de veiligheid van anderen en signaleren ze onveilige situaties.

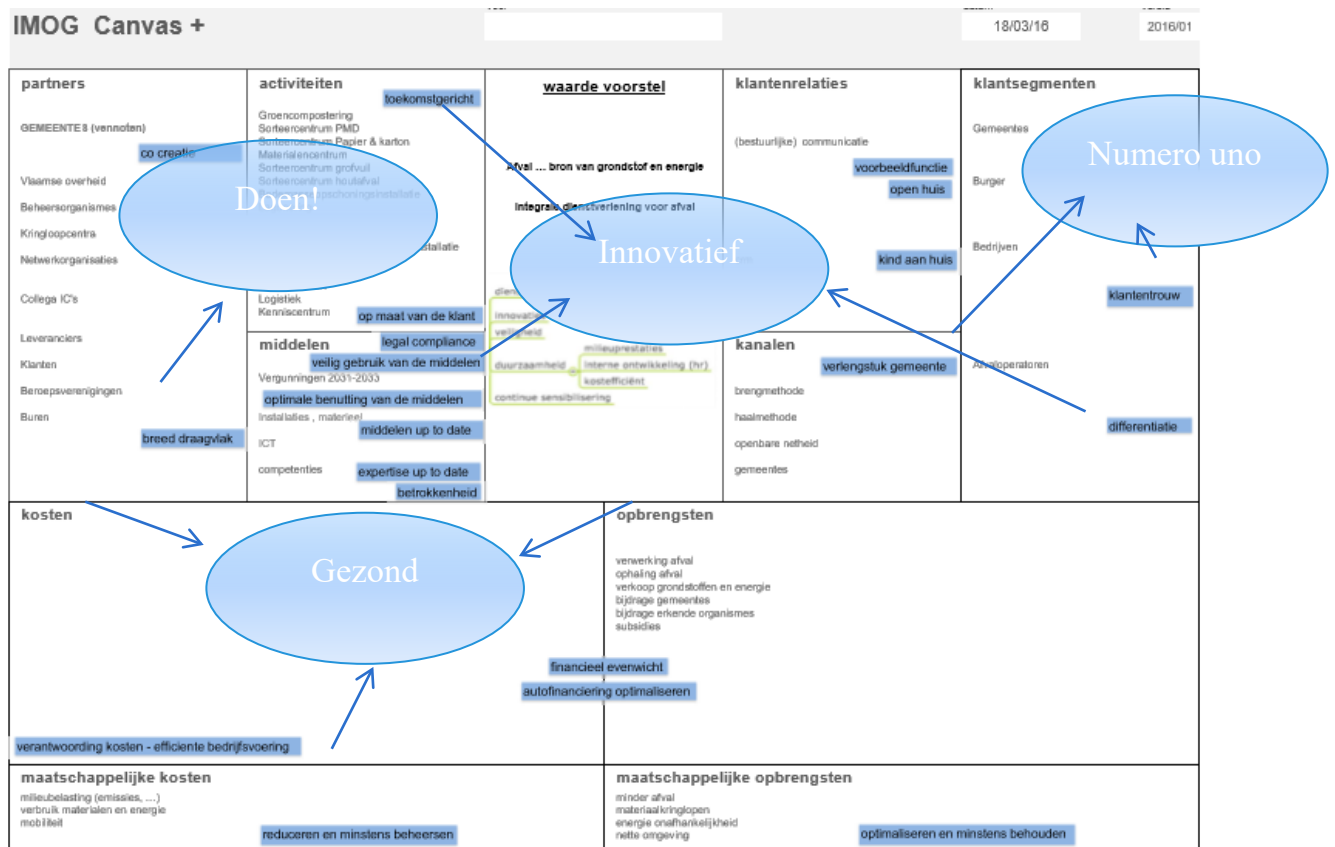
Deze waarden nemen een belangrijke plaats binnen onze organisatie in. Ze leggen niet uit wat we doen, maar wel waarom wij als organisatie de dingen doen die we doen. Ze geven richting aan alle onze beslissingen en handelingen.

Daarnaast engageren alle medewerkers zich ertoe om tijdens de dagdagelijkse activiteiten belangrijke integriteitswaarden na te leven. Deze waarden zijn als het ware ons ethisch kompas, ze sturen ons handelen zowel intern als extern.

Het geheel van alle waarden die wij naleven in de organisatie vormen samen de deontologische code voor de medewerkers.

1.5 Strategy Map: Business Model Canvas Plus

De gestelde inzichten en de doelstellingen uit de visie en missie worden in het business model Canvas Plus uitgewerkt in een reeks samenhangende stappen. Deze leiden tot een betere coördinatie en samenhang. Deze strategiemap geeft de een-op-eenverhouding weer tussen de strategische en de operationele doelstellingen, met als uiteindelijk doel om dit verder te vertalen in een actieplan, met hieraan gekoppeld kritische succesfactoren, die we kunnen meten in Key Performance Indicators (KPI). We bundelen dit in vier centrale woorden: doen, innovatief, gezond en nummer 1.



Nummer 1

Imog wil de referentie zijn in de lokale markt voor het huishoudelijk- en gelijkaardig bedrijfsafval. Voor Imog betekent dit concreet dat ze gemakkelijk bereikbaar wil zijn, laagdrempelig wil werken als een open huis, dienstbaar wil zijn en als een voorbeeld wil fungeren met de creatie van meerwaarde voor de gemeenten en hun burgers die in Imog investeren. Imog wil streven naar een integrale dienstverlening op maat van de klant als verlengstuk van de gemeentelijke diensten enerzijds en door klantenbinding te borgen en comfort te bieden voor haar klanten anderzijds. We doen dit door de klanten te begrijpen en in te spelen op hun noden. We beperken ons dus niet tot de huidige dienstverlening en de huidige klanten, maar peilen ook naar nieuwe behoeften en nieuwe segmenten. Door een cyclus van continue bijsturing te organiseren via procedures en processen, willen we het comfort bieden dat de klant verwacht.

Concreet betekent lokale verankering: de lokaal verworven financiële middelen ook teruggeven met meerwaarde aan de lokale maatschappij. Het ambitieniveau van de gemeenten, burger, verenigingen en partners zijn hierbij ook de ambities van Imog als betrouwbare speler.

Gezond: Een sterk team medewerkers zet in op een gezonde maatschappelijke meerwaarde hand in hand met een financieel evenwicht

Hierbij wil Imog creatief zijn in het optimaliseren van de opbrengsten in functie van de maatschappelijke doelstellingen en het beheersen van de maatschappelijk verantwoorde kosten (Planet, People, Profit). We bieden een maatschappelijke meerwaarde door materiaalkringlopen te sluiten, werken mee aan energie-onafhankelijkheid, stimuleren het voorkomen van afval en zetten in op duurzaamheid. We willen inzetten op een sterk team, sterke individuen met een gezonde dosis kennis en talenten. We willen gaan voor veiligheid, om zo een verantwoorde meerwaarde te creëren voor de lokale maatschappij. Gezond betekent voor Imog ook het optimaliseren van haar financiering door mechanismen van bijvoorbeeld autofinanciering te promoten en om noch winst noch verlies op middellange termijn te hebben.

Innovatief: Imog wil zuurstof geven aan innovatieve en creatieve projecten in haar voortrekkersrol om wendbaar te kunnen inspelen op evoluties en trends

Imog wil gekend zijn als een innovatief bedrijf waar creativiteit, digitalisering en andere verbeteringsinitiatieven tijd en ruimte krijgen. Imog wil zelf een voorbeeld zijn inzake het verbruik van materialen, omgaan met energie, optimaliseren van mobiliteit en verlagen van de milieubelasting. Anderzijds werkt Imog rond afvalpreventie, naast initiatieven voor vlotte materiaalkringlopen, nette omgeving, gebruik van duurzame materialen...

Imog wil wendbaar inspelen op trends en evoluties in een veranderende omgeving (wetgeving, vermarkting, doelgroepen....). Dit betekent dat creatieve ideeën voldoende ruimte moeten krijgen en de partners en medewerkers gemotiveerd moeten worden om hieraan te werken. Deze nieuwe initiatieven moeten duurzaamheid concreet maken en uitmonden in nieuwe activiteiten en diensten, evenals synergiën tussen de activiteiten, afvalstromen en preventie.

Doen: Imog wil inzetten op haar 'doe-cultuur', met een moderne bedrijfsvoering als betrouwbare partner alle middelen en infrastructuur optimaal in te zetten en continu te verbeteren.

Voor Imog betekent dit concreet investeren in de opbouw van expertise rond verwerkingsinstallaties en typisch afvalgerelateerde activiteiten, medewerkers laten groeien evenals uitbouwen van een kenniscentrum inzake materialen in samenwerking met andere lokale, regionale, nationale en internationale instanties zoals bijvoorbeeld universiteiten en kenniscentra.

Imog wil middelen maximaal inzetten en infrastructuur maximaal benutten om optimaal te renderen, duurzaam meerwaarde te creëren met een gezonde return on investment (ROI). We willen de bestaande processen en installaties continu verbeteren. Dit vereist ook een continue evaluatie en bijsturing van de manier van werken, de processen en werkinstructies.

Corporate Performance Management: het geheel wordt gebundeld in een corporate performance management, waarin de doelstellingen uit de visie en missie worden uitgewerkt in een reeks samenhangende stappen. Deze leiden tot een betere coördinatie en samenhang. De strategietoets geeft de een-op-eenverhouding weer tussen de strategische en de operationele doelstellingen, met als uiteindelijk doel om dit verder te vertalen in een actieplan, met hieraan gekoppeld de succesfactoren, die we kunnen meten in Key Performance Indicators (KPI). Zo werkt Imog aan een verdere professionalisering van de organisatie met een optimale transparantie.

2. Context

2.1 Materialenplan UHAGBA 2023 - 2030

Momenteel bereiden we een nieuw uitvoeringsplan voor afvalstoffen voor met aandacht voor de planning van maatregelen rond preventie, selectieve inzameling en eindverwerking van huishoudelijk afval en gelijkaardig bedrijfsafval voor de periode 2023-2030, genaamd Lokaal Materialenplan.

Een uitvoeringsplan is een van de planningsinstrumenten binnen het materialenbeleid. Het uitvoeringsplan is een beleidsvoorbereidend en beleidsondersteunend instrument. Enerzijds kadert dit plan binnen het Vlaamse materialenbeleid en anderzijds beantwoordt het aan de Europese regelgeving (cfr. Europese kaderrichtlijn afvalstoffen). Het plan en de bijhorende opmaakprocedure hebben hun juridische basis in het Vlaamse materialendecreet (art. 17 en 18). Een uitvoeringsplan is een plan van de Vlaamse Regering. Het geldt voor alle administratieve overheden van het Vlaamse Gewest die zijn belast met taken van openbaar nut op het gebied van milieubeleid: provincies, intergemeentelijke verenigingen, gemeenten en publiek- en privaatrechtelijke instellingen. Het is het kader waarbinnen alle betrokken partijen de opgelegde taken uit het Materialendecreet uitvoeren.

We lichten er drie speerpunten uit:

1. De algemene doelstelling voor het huishoudelijk restafval ligt op 100 kg per inwoner tegen 2030, zoals voorgeschreven door het Vlaamse Energie- en Klimaatplan. Dit wordt vertaald naar een doelstelling per gemeente. De gemeenten zijn ingedeeld in clusters volgens de Belfius-typologie. De clusterindeling van de Belfius-bank is echter wel sterk vereenvoudigd, waardoor er slechts vier clusters overblijven. Daarnaast is er een vaste daling van 13 kg die elke gemeente moet realiseren, maar die gelinkt is aan de uitvoering van een aantal acties op Vlaams niveau. Concreet betekent dit voor alle gemeenten 83 kg per inwoner (of 96 kg zonder de inspanningen op Vlaams niveau) en voor de start Kortrijk 98 kg per inwoner (of 111 kg zonder de inspanningen op Vlaams niveau).

Nieuw is dat gemeenten hun restafvaldoelstelling kunnen 'solidariseren' op het niveau van de afvalintercommunale. Het is zinvol voor de Imog-regio voor de gemeenten om hun beleid sterk op elkaar af te stemmen. De deelnemende gemeenten kunnen dan hun individuele doelstellingen vervangen door de doelstelling op intercommunaal niveau. Dit komt dan neer op 88 kg per inwoner per jaar restafval voor de Imog-regio.

2. In uitvoering van Europese wetgeving, moeten we ook enkele nieuwe stromen selectief inzamelen. Vanaf 1 januari 2024 moet elke gemeente in Vlaanderen het bioafval van haar burgers selectief inzamelen aan huis. Dit kan door de inzameling van gft aan huis in bakken of het alternatief scenario waarbij keukenafval en etensresten enerzijds en tuinafval anderzijds apart worden ingezameld. Dit zal tijdens de planperiode geëvalueerd worden. Gft of keukenafval moeten altijd in dezelfde week aan huis worden ingezameld als huisvuil.
3. Door de omzetting van de Single Use Plastics-richtlijn worden overheden vanaf 2023 door de producenten van zwerfvuilgevoelige producten vergoed voor de kosten verbonden aan zwerfvuil. Om een efficiënte besteding van middelen te garanderen, voorziet het ontwerpplan in een aantal engagementen van overheden die zwerfvuil opruimen. Het gaat zowel om rapportageverplichtingen als om beleidsacties

De restafvaldoelstellingen worden ook gekoppeld aan inspanningen die door het Vlaams niveau moeten gebeuren (o.a. uitgebreide producenten verantwoordelijkheid uitrollen over een aantal afvalstromen)

Het al dan niet behalen van de restafvaldoestellingen wordt ook afgewogen ten aanzien van de geleverde inspanningen door de lokale besturen om deze restafvaldoelstellingen te halen. Of anders gesteld: de restafvaldoelstellingen worden hierdoor geen harde niet onoverkoombare doelstellingen meer maar de inspanningen die de lokale besturen nemen om deze doelstellingen en het lokaal invullen van het materialenplan worden ook mee in overweging genomen bij het beoordelen van het lokaal bestuur.

2.2 Restafvalanalyse

Om inzicht te verwerven in de samenstelling van het restafval en het aandeel recycleerbare fracties alsook om bepaalde tendensen in de restafvalsamenstelling te achterhalen, werd een gedetailleerde studie uitgevoerd naar de samenstelling van de gemiddelde restafvalzak in de werkingsgebieden van enerzijds Imog en anderzijds Mirom Roeselare. Uit de restafvalanalyse van Imog (2018) merken we het volgende op:

Selectieve afvalfracties

- P+MD: 13,2 kg/inw/jaar
- Papier&karton: 5,5 kg/inw/jaar
- Textiel: 5,3 kg/inw/jaar
- Glasafval: 0,9 kg/inw/jaar
- Geneesmiddelen: 0,8 kg/inw/jaar
- Hout: 0,3 kg/inw/jaar
- AEEA: 0,3 kg/inw/jaar
- KGA: 0,2 kg/inw/jaar

Voor pmd, papier&karton, textiel... zijn er op vandaag nochtans heel wat mogelijkheden om deze afvalstromen selectief aan te bieden en niet mee te geven in de restafvalfractie.

Voedselafval: 47,3 kg/inwoner/jaar

Waaronder voedselverspilling: 28,2 kg/inwoner/jaar

- Fruit en groenten: 10,3 kg/inw/jaar
- Brood en banket: 7,6 kg/inw/jaar
- Bereide gerechten: 6,7 kg/inw/jaar
- Vlees, vis en gevogelte: 1,7 kg/inw/jaar
- Ongeopende verpakkingen: 2,4 kg/inw/jaar
- Onaangebroken niet-verpakt voedsel: 5,6 kg/inw/jaar

Dit betekent dat we in de Imog-regio 6,9 miljoen kg voedsel per jaar verspillen op een bevolking van bijna 250.000 inwoners.

2.3 Een organisatie met twee petjes

Op vandaag ontzorgt Imog haar vennoten wat betreft de afvalinzameling, de afvalverwerking, het afvalbeleid, energiebeleid, materialenbeleid en klimaatbeleid met haar vele eigen activiteiten en initiatieven. De elf vennoten tellen ca. 250.000 inwoners. Imog zet in op twee sporen, op beleid en operationeel:

- Een invulling en ontzorging van haar vennoten inzake het lokale afval-, materialen-, energie- en klimaatbeleid. Imog als lokale vertaler van het afval-, materialen-, energie- en klimaatbeleid.
- Een daadwerkelijk eigen operationele invulling met eigen activiteiten en contractoren die dit beleid invullen. Imog als bedrijf.

3. Beleidsmatige accenten 2023

De Vlaamse en zeer zeker ook de Europese regelgeving vormen de basis voor het lokale afvalbeleid. De ladder van Lansink, ook de afvalhiërarchie genoemd, vormt hierin bij een lineaire economie de basis bij de beleidskeuzes. De lineaire economie waarbij een grondstof een product wordt, waar een product geconsumeerd wordt en waar de afvalsector op het einde van het leven van een product voor een oplossing moet zorgen overeenkomstig deze afvalhiërarchie, is echter niet meer het meest aangewezen beleid, wanneer we stappen zetten in de richting van de circulaire economie en in de richting van klimaatneutrale consumptie.

We evolueren namelijk van een lineaire naar een nieuwe economie. Hier zijn visies als cradle to cradle, circulaire economie, urban mining, klimaatneutraal... en de bijhorende regelgeving, zoals Green Deal, Fit For 55, Green Packaging, de Waste Framework Directive en diverse andere EU-kaderrichtlijnen, de nieuwe basis voor onze nieuwe lokale visie.

De horizon voor deze nieuwe uitdagingen zijn 2030 en zelfs 2050. Naast de dagdagelijkse operationele uitdagingen, de uitdagingen op korte termijn en de uitdagingen op middellange termijn, die vertaald zijn uit een materialendecreet/Vlarema/materialenplan UHAGBA 2023-2030, heeft Imog nood aan een strategische visie voor de toekomst tot tenminste in 2050. We splitsen onze acties dus op in twee delen: op lange termijn, met de oprichting van een strategische denktank en op kortere termijn met een voorstel van een driesporenbeleid als invulling van het nieuwe Materialenplan

3.1 Strategische denktank

Wat verwachten de vennoten van Imog in 2050? We richten een denktank op voor het ontwikkelen van een strategische visie op de toekomst. Ondertussen spreken we al een tijdje niet alleen meer van een afvalbeleid, maar ook van een materialen-, energie- en recent zelfs van een klimaatbeleid.

Aan de hand van een SWOT-analyse van de organisatie Imog maken we een opstap naar de uitdagingen van de toekomst. We richten een strategische denktank op die vertrekt vanuit de maatschappelijke uitdagingen om de vennoten te triggeren om ver in de toekomst na te denken over de taken en opdrachten die ze willen toebedelen aan Imog.

Op deze manier ontstaat er een visie 2050, een missie met kernwaarden en een strategie om aan voorgaande invulling te geven. Dit vullen we aan met de concrete voorstellen van opdrachten en taken die de vennoten in de toekomst willen toekennen aan Imog. Het Canvas+-model kan hierbij een inspirerende tool zijn. De strategische denktank zoekt door het doorlopen van een traject van 2022 tot begin 2025 naar een breed draagvlak bij de vennoten. Het traject bestaat uit workshops al dan niet met sprekers die hierbij inspirerend kunnen zijn, een of meerdere events, informatiedelen...

We organiseren periodieke klankbordwerkgroepen met externe adviseurs Filip de Rynck, hoogleraar bestuurskunde bij UGent in emiritaat, Geert Janssens, hoofdeconoom bij Etion, en Christof Delatter, waarnemend administrateur-generaal bij Ovam. Zij worden aangevuld met per thema verschillende afgevaardigden van de gemeenten-vennoten. We hebben het over inhoudelijke thema's als mobiliteit, urban mining, circulaire economie en materialen, klimaat- en energiebeleid... Er komen ook financieel-economische thema's aan bod zoals diversifiëren of specialiseren, publiek-private samenwerkingen (zelf doen of laten doen), financiering van beleid en organisatie... We hebben het ook over bestuurlijke thema's zoals de organisatie met twee petjes: beleid en/of operationele invulling, ontzorgen van vennoten, zoeken naar maximaal draagvlak...

2022: **Opstarten** van de strategische denktank

In het najaar organiseren we een workshop om de werkzaamheden te starten en om het thema's circulaire economie en mobiliteit, weerhouden als belangrijkste thema's van de vennoten, op de agenda van de denktank te plaatsen.

2023: De werkzaamheden zijn **op volle kruissnelheid**

Een spreker inspireert ons. Een event om inspiratie te geven bij de lokale uitrol van een beleid inzake circulaire economie en zo ook meer draagvlak te creëren bij de vennoot en stakeholders. Een workshop om de inspiratie van de spreker en het event te vertalen naar de visie.

2024: Formuleren van **voorstellen**

De kringlopen van de circulaire economie nemen we extra onder de loop: materialen, energie en klimaat, voedselverspilling en deeleconomie.

Voorstellen bundelen voor een visie 2050 als insteek naar de beleidsverantwoordelijken van de legislatuur 2025-2031.

2025: De **voorstellen** van de strategische denkoefening **overdragen** aan de beleidsverantwoordelijken van de legislatuur 2025-2030.

Eind 2024 formuleert de strategische denktank een voorstel voor de beleidsverantwoordelijken van de volgende legislatuur voor een visie 2050, een missie, kernwaarden en strategie. Ze stelt concrete opdrachten voor waarvan de vennoten verwachten dat die door Imog ontwikkeld worden in het traject naar 2050. Tijdens de komende jaren worden concrete opdrachten en taken die de vennoten voor Imog willen voorbehouden of aan Imog willen toebedelen, meegenomen in een voorstel aan de beleidsverantwoordelijken van de nieuwe legislatuur.

3.2 Invulling Lokaal Materialenplan UHAGBA 2023- 2030

Uit de restafvalanalyse en de contouren van het uitvoeringsplan merken we dat er nog veel selectief ingezamelde stromen terug te vinden in de restafvalzak ondanks de lage selectieve inzameldrempel. We zien ook dat er te veel voedselverspilling en voedselverliezen zijn.

Dit noopt ons tot het ontwikkelen van beleidskeuzes waarin we willen inzetten op drie sporen, opgesomd in volgorde van prioriteit:

1. Nog meer selectiviteit aan de bron.
2. Retributies sturend maken, waarbij de principes van vervuiler betaalt en te ontwikkelen flankerende maatregelen ervoor kunnen zorgen dat wie inspanningen levert, niet meer hoeft te betalen voor zijn afval zoals vandaag
3. De inzameling van nieuwe afvalstromen, zoals organisch afval en het opsplitsen van huishoudelijk en vergelijkbaar bedrijfsafval en gelijkaardig bedrijfsafval, zonder het verminderen van de dienstverlening of inboeten op mobiliteit.

We lichten dit hieronder verder toe:

3.2.1 Nog meer selectiviteit aan de bron

a. Grof vuil

Grof vuil is per definitie niet-recycleerbaar afval dat te groot is voor de restafvalzak. Om de restafvaldoelstelling te halen, moeten we verder inzetten op de selectieve opsplitsing van grofvuil (in recycleerbaar grof vuil, brandbaar grofvuil, te storten grof vuil...).

We voerden een sorteeraanlyse uit van grofvuil op de recyclageparken in opdracht van de OVAM. Uit de resultaten blijkt dat 50% correct grofvuil is (zetels, tapijten, brandbaar bouw- en sloopafval ...), 32% is klein restafval dat thuishoort in de restafvalzak en minder dan 1% is herbruikbaar afval. Het overige deel (17%) bestaat uit verschillende andere afvalfracties, waarvan een groot deel recycleerbaar afval zoals kunststoffen, grote folies, textiel, hout en metaal, die mogelijk nog verder gesorteerd kunnen worden op de sorteerinstallatie in Moen of door het ombouwen van de sorteerinstallatie van pmd in Harelbeke. Uit de cijfers bleek er een lichte tendens te zijn naar betere sortering en minder aanbidding bij hogere grofvuultarieven en een lichte tendens naar meer grofvuil en minder goede sortering in de kleinere gemeenten in vergelijking met de steden. We formuleren enkele beleidsconclusies, waaronder:

- de nood aan strengere controles op het aanbieden van grofvuil (geen restafval aanbieden op het recyclagepark als grofvuil, recycleerbare stromen in juiste container),
- de grofvuilcontainer plaatsen in het zicht van de parkwachter voor meer sociale controle,
- een duidelijkere communicatie over de definitie van grofvuil (geen restafval in grofvuilcontainer) en de tarieven in lijn brengen met de tarieven van huisvuil.

Rekening houdend met de ongunstige resultaten voor onze regio, willen we nu al anticiperen op het nieuwe huishoudelijke afvalplan door apart restafval inzamelen op de recyclageparken (modaliteiten ontwikkelen en omgevingsaanvraag voor bereiden). Hiervoor wordt een werkgroep opgericht. We willen ook communicatie en sensibilisering opstarten.

Verder wordt onderzocht in welke mate we de PMD-sortering kunnen uitbouwen tot een sorteercentrum i.k.v. Vlarema 8 stromen en als grofvuil sorteerinstallatie.

b. Afvalpreventie: participatief webplatform '30% minder' en uitbreiding naar verpakkingen

Imog maakte een preventieplan voor de organische fractie, waarin het cascade-principe centraal staat (first things first), waarbij we eerst volop willen inzetten op afvalpreventie en sensibilisering.

Met onze afvalpreventie actie '30% minder', bewijst de regio dat ze initiatief neemt. Het webplatform '30% minder' wil op een hipper manier invulling geven aan de kerntaak van de intercommunale rond preventie. We bereiken nog te vaak 'the usual suspects' en moeten durven experimenteren met nieuwere communicatietools zoals community-vorming en gamification. Eerder konden we al succesvol gewerkt compostmeesters, kringloopkrachten, Mooimakers... inzetten

Er zijn vier luiken :

1. Persoonlijke engagementen (cfr. 30 dagen zonder)
2. Community building (netwerken van verenigingen en scholen benutten)
3. Kenniswijzer (bijv. filmpjes met Dimitri Leue)
4. Beloning via tijdelijke wedstrijden

Vanuit schaalgrootte hebben we dit ontwikkeld in samenwerking met Mirom Roeselare. Om een actie levendig te houden, werd het luik met beloningen eind 2021 afgerond. Daarna konden mensen nog engagementen opnemen, maar is dit in analogie met andere gamification-projecten voor virtuele statussen, achievements, badges. Het prijzenpakket 2021 hebben we daarom in december afgesloten.

Eind 2022 voorzien we een nieuwe lancering. We hebben een aanvraag ingediend en goedgekeurd binnen het halve-europroject om de content van het webplatform ook uit te breiden naar verpakkingen toe. In het eerste werkingsjaar gaven we prioriteit aan voedselverlies. In de uitbreiding willen we bijkomende acties en content rond verpakkingen en doelgroepen mogelijk maken:

	Gezinnen	Scholen	Verenigingen	Bedrijven
Kenniswijzer	Uitbreiding sorteerwijzer en preventiegids, filmpjes alternatieven voor verpakking	Infosessie webinar		Infosessie webinar
Online actie	Vraag geen wegwerpbestek			TakeAway: geen servetten en bestek op aanvraag
Offline actie	<ul style="list-style-type: none"> • Workshop maak zelf je onderhoudsproducten of cosmetica • Neem je eigen verpakking mee • Standen op lokaalmarkten • Geen reclamesticker 	Nudgingproject Workshop sorteren	<ul style="list-style-type: none"> • Kwitbekers • Afvaleilanden • Afvalarme evenementen • Challenge / Battle • Workshop sorteren 	Promotie verpakkingsvrije winkel Rest-o-restjes

3.2.2 Retributies sturend maken

Om een intergemeentelijke restafvaldoelstelling te bekomen, is een uniform beleid nodig. Deze piste geniet voor Imog de voorkeur. Hierbij moeten de retributies en het materialen- en afvalbeleid uniform zijn over alle gemeenten-vennoten heen. Imog doet een uitgewerkt voorstel met retributies voor restafval, organisch-biologisch afval, pmd en flankerende maatregelen. Imog doet eveneens een voorstel om ook de forfaitaire belasting te uniformiseren.

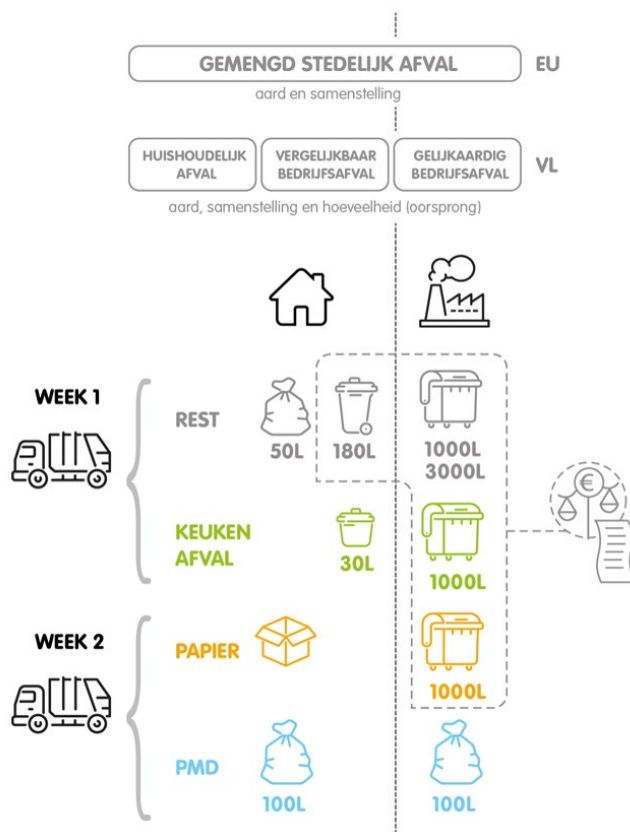
We vertrekken hiervoor vanuit de bestaande situatie bij onze vennoot Kruisem. Hier wordt het restafval tweewekelijks ingezameld in diftar-rolcontainers met een tarificatie in 3 onderdelen en met een restafvalcijfer die een voorbeeld kan zijn voor de Imog-regio :

- Een forfaitaire belasting van € 2 per maand. Dit dient om de vaste kosten van een afvalbeleid te bekostigen, onafhankelijk van de hoeveelheid restafval dat wordt aangeboden. Denken we hierbij maar aan de bemanning van het recyclagepark, de ophaalwagen die aan ieder huis moet passeren, de zwerfvuilbakjes, infodeling...
- Er is een aanbiedingskost, afhankelijk van de grootte van het recipiënt. Dit houdt rekening met de tijd die de ophaalwagen nodig heeft om te stoppen en het aangeboden recipiënt te ledigen. Dit varieert in Kruisem van € 0,15 tot € 0,40, afhankelijk van de grootte van de container.
- Tot slotte is er een kostprijs per kg van € 0,25 / kg. We kunnen deze gewichtsdiftar vertalen naar volume diftar op basis van soortelijk gewicht 'restafvalanalyse 2018. Zo komen we volgens het gelijkheidsbeginsel tot dezelfde retributies.

Imog wil deze insteken, die goede resultaten en een grote gedragenheid bij de bevolking kennen, gebruiken in een algemeen voorstel:

- Een tweewekelijkse inzameling van restafval en keukenafval, alternerend met PMD en Papier & karton. Dit is conform de aanbevelingen uit het plan.
- De vrije keuze aan de inwoner te laten om voor een zak of een rolcontainer te kiezen
- Vanuit organisatorische insteek, zoals stock en voorraadbeheer, te kiezen voor 1 volume van restafvalzak, nl. 50 L en 1 volume van rolcontainer, nl. 180 L
- Een jaarlijkse forfaitaire belasting aan te houden van € 24 per jaar per gezin
- Hiervoor een 'gratis' quotum van de oranje fractie te voorzien van 600 kg op het recyclagepark
- Een retributie te voorzien voor restafval van € 1,83 /50 l of diftarrolcontainer met € 0,25/kg + aanbiederretributie.
- De inzameling van keukenafval te voorzien in een emmer van 30 l aan de helft van de retributie van restafval : € 0,915 /30l
- Onderhandelen bij Fost Plus of de verruimde PMD-fractie in grotere zakken kunnen worden ingezameld : PMD-zak 100 l : € 0,25

Dit geïntegreerd voorstel houdt rekening met het duurder maken van restafval en het goedkoper maken van sorteren (gratis quotum oranje fractie, keukenafval aan de halve retributie van restafval). Het houdt rekening met een uniforme tarifiëring over alle gemeenten, startende met de reeds in voege zijnde retributie van Kruisem. En het gebruikt één van de basisprincipes dat vaste kosten worden betaald door een forfaitaire belasting



3.2.3 Inzameling van nieuwe afvalstromen en inzetten op geïntegreerde inzamelingen

Volgens de vertaling in Vlaamse regelgeving van de nieuwe EU regelgeving moet organisch afval, selectief worden ingezameld en is de huidige oplossing met TAB+ (tuinafvalbakken uitgebreid met onbereid groenten- en fruitafval) niet meer afdoende. Om de huidige 22.000 klanten van de Imog tuinafvalbakkenservice niet te moeten afstoten, stellen we voor deze service aan te houden en de extra inzameling tot keukenafval te beperken. Bij aanvang kan worden geopteerd voor een keukenemmer van 30 l met een kostprijs per lediging. Door het toevoegen van een chip kan indien nodig worden overgeschakeld op een aanrekening per kg.

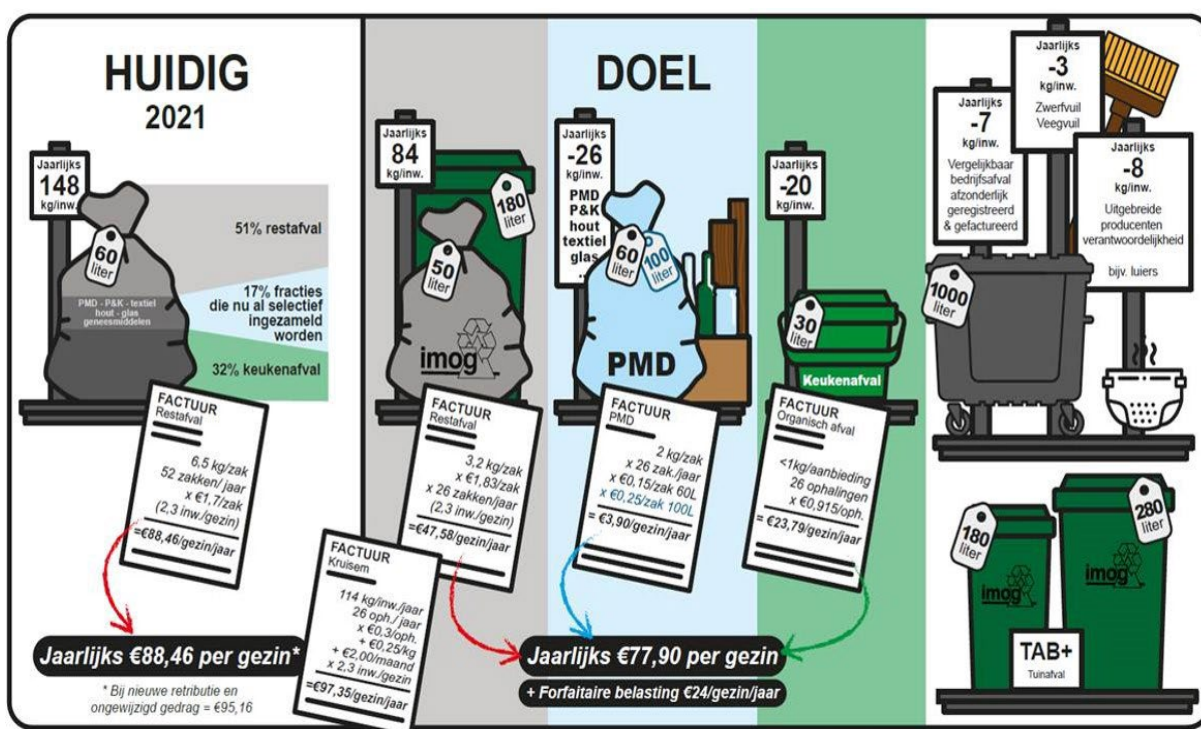
Het is belangrijk stil te staan bij de aspecten rond ecologie, verkeersveiligheid en mobiliteitsaspecten, ook bij inzameling van gemengd stedelijk afval. Inzake mobiliteit zijn er vaak restricties nabij scholen, stadscentra, autoluwe straten, woonerven, fietsstraten, laad- en losperiodes in winkelstraten, MTM-beperkingen, dode hoek, ... De lokale besturen hebben primordiaal de zorgplicht voor het inzamelen van afval van de gezinnen. Een term die in Europese landen vaak wordt gebruikt is het gemengd stedelijk afval. Dit is het huishoudelijk afval samen met het naar aard, samenstelling en hoeveelheid vergelijkbaar bedrijfsafval en het gelijkaardig bedrijfsafval. Wanneer we dit samen ophalen en het bedrijfsafval administratief afsplitsen, betekent dit een dienstverlening voor onze KMO-regio en bijkomende invulling van de restcapaciteiten in onze installaties. Dit kan met dezelfde ophaling, in afzonderlijke recipiënten, met tarief en aparte administratie. Deze hoeveelheden worden niet meegerekend met restafvalcijfer. Imog puurde hiervoor de nodige ervaring uit het Urban Waste Collection project, dat reeds een aantal jaren in Waregem loopt.

In het Vlaaroma 8, of Het Vlaams Reglement voor duurzaam beheer van Materialenkringlopen en Afvalstoffen, moeten bedrijven hun bedrijfsafval correct sorteren in ruim 22 fracties. De handhaving hiervan bij cat. 2 en 3 bedrijven dient door de lokale besturen te gebeuren. Via intergemeentelijke handhaving op het juist aanbieden van bedrijfsafval kunnen we handhaving overnemen van de lokale besturen op bedrijfsrestafval cat. 2 en 3 bedrijven, net zoals we nu reeds opnemen in de 5^e pijler uit het zwerfvuilbeleid.

3.2.4 Communicatietraject draagvlak meerjarenbeleid

Met het nieuwe uitvoeringsplan staan er vanaf 2024 heel wat nieuwe uitdagingen en ambitieuze doelstellingen voorop. We moeten een draagvlak ontwikkelen bij de diverse doelgroepen, zowel de beleidsverantwoordelijken als de burger. We kunnen hiervoor een brede mix aan communicatiekanalen gebruiken, zoals publieportages op WTV, filmpjes op sociale media, influencers,

De te bewaken risico's voor het welslagen van het project zijn een voldoende bereik van de gekozen mediakanalen en de juiste tone of voice en verstaanbaarheid voor het creëren van een draagvlak. In 2023 rollen we het eerste luik van de communicatiecampagne uit die in overleg met de vennoten wordt opgemaakt, teneinde een draagvlak te creëren bij de te nemen beslissingen.



3.3 Zwerfveul en sluikstort, 5 pijlerbeleid

Infrastructuur

Team Rudy ruimt zwerfveul, sluikstort op en onderhoud vuilnisbakken in Anzegem, Avelgem, Deerlijk, Harelbeke, Kruisem, Kuurne, Spiere-Helkijn, Waregem, Wielsbeke en Zwevegem. Jaarlijks worden ongeveer 4300 werkuren gepresteerd door 5 sociale economiebedrijven.

Er werd een vuilnisbakkenplan opgemaakt in Anzegem, Avelgem, Deerlijk, Harelbeke, Kruisem, Kortrijk, Waregem, Wielsbeke en Zwevegem. Hiervoor werd na de inventarisatie en metingen een analyse uitgevoerd. Een procedure beheer straatvuilnisbakken werd opgesteld en goedgekeurd met als doel een optimaal vuilnisbakkenbeleid in elke gemeente. In 2023 worden de vuilnisbakplannen actueel gehouden en vervolgmetingen uitgevoerd. Imog ondersteunt de gemeenten door analyses te maken en bijstellingen voor te stellen.

Omgeving

De netheidsbarometer wordt 4 keer per jaar gemeten in elke gemeente. Op die manier volgen we de evolutie in de netheid op. Imog verzorgt de contracten voor de textielcontainers in de gemeenten, waarin gevraagd wordt om de omgeving rond de textielcontainers tijdens het ledigen mee op te ruimen. Imog ruimt de omgeving van de glasbol op tijdens het ledigen en zorgt dat elke glasbol en locatie 2 keer per jaar gereinigd wordt. Imog pakt per gemeente 1 glasbolsite aan met kunstgras en bloemen. Elke glasbolsite wordt voor en na de ingreep gemonitord.

Netheidsbarometer van 2013 tot 2021:

	2013	2014	2015	2016	2017	2018	2019	2020	2021	gemiddelde
Anzegem	92,6	91,5	93	94	94,6	93,4	92,9	95,2	93,8	93,36
Avelgem	92,2	91,7	93,2	93	94,2	91,5	90,5	92	90,3	92,28
Deerlijk	92,5	92	93,1	91,5	93,8	91,9	90,6	93,1	92,1	92,31
Harelbeke	92,5	92,5	92,4	91,1	91,5	90	89,7	92	92	91,46
Kortrijk	86,8	90,7	91,1	90,4	91,6	90,9	90,6	93,8	92,6	90,75
Kruisem	94,5	94,6	94,9	93,6	94,1	94,2	92,9	95	93,7	93,50
Kuurne	94,6	92,5	92	90,7	91,4	92,4	89,7	92,8	93	92,10
Spiere-Helkijn	90	94	93,3	88,2	93,1	93,4	92,8	94,2	93,6	93,06
Waregem	86,9	90,4	92,7	91,3	90,1	87,5	89,4	91,7	89,9	89,86
Wielsbeke	94	94,2	94,1	93,6	93,2	93,2	92,4	93,6	93,6	93,56
Zwevegem	95,4	95	94,3	93,5	95,4	93,6	94	94	93	94,39
IMOG (gemiddelde)	92,0	92,6	93,2	92,3	93,0	91,5	91,4	93,4	92,51	92,42
Vlaanderen	86	84	85	87	82	77	83	89		

Communicatie en sensibilisering

Er is behoefte aan een modern centraal meldings-/registratieplatform. Het dient als basis voor een efficiënt vuilbakkenbeheer en ledigingsschema, een goede opvolging van de openbare netheid waarbij zowel de gemeentelijke medewerkers als de burgers melding moeten kunnen maken van allerlei vormen van aantasting van de openbare netheid gekoppeld aan een opvolgings-/terugkoppelingssysteem.

Vanuit de Mooimakers werd een meldings- en registratiewebsite ontwikkeld. 'Mijn Mooie Straat' centraliseert alle meldingen die binnenkomen en kan ook dienen als basis voor een goede opvolging door de betrokken diensten. Op die manier kan er een volledig beeld worden verkregen van de problematiek en de opvolging binnen een gemeente/intercommunale en kan hier ook over gerapporteerd worden. Op dit moment is er 1 gemeente die voor interne opvolgingen van sluikstort dit meldingsluik in de website Mijn Mooie Straat gebruikt.

Mijn Mooie Straat werd ook ontwikkeld voor de opvolging van de vuilnisbakken. De inventarisatie van de vuilnisbakken in de Imog-gemeenten werd ingevoerd in Mijn Mooie Straat en ook de metingen worden ingevoerd in deze website.

Participatie

- Operatie proper: scholen en jeugdverenigingen die zich engageren om een gans schooljaar regelmatig op te ruimen, initiatieven te nemen tot afvalpreventie en daarover te communiceren krijgen na het indienen van een actieplan een beloning. Deze vergoeding is een waardering voor het aantal uitgevoerde acties. We mikken op minstens 50 scholen en verenigingen die deelnemen aan Operatie Proper.
- Ondertussen zijn er meer dan 500 Mooimakers-vrijwilligers actief in alle 11 gemeenten van de regio. Het aantal vrijwilligers blijft stijgen. Naast het effectief opruimen van afval, zorgen deze mensen ook voor een sensibiliserende rol, hun burens en omgeving hebben meer respect en houden de omgeving langer proper. De vrijwilligers krijgen in Imog een opleiding, materiaal (fluohesje, handschoenen, grijper, afvalzakken,...), de nodige ondersteuning, een forfaitaire vrijwilligersvergoeding en ze zijn verzekerd. In 2023 willen we minstens 50 bijkomende vrijwilligers en organiseren we in elke gemeente een Mooimakerbijeenkomst als ontmoetings-, info- en bedankingsmoment. We versturen minstens 2 nieuwsbrieven voor de vrijwillige Mooimakers.
- Eenmalige opruimacties: Imog streeft er naar dat er in elke gemeente minstens 1 opruimactie georganiseerd worden door vrijwilligers, scholen of verenigingen. En minstens 60 opruimacties in de regio. Imog ondersteunt hen door het nodige opruimmateriaal te leveren en samen met het verzamelde afval terug op te halen.
- Met Mooimakers bestaat er sinds 2016 een initiatief dat met gerichte acties de strijd tegen zwerfvuil aanbindt in Vlaanderen. Daarvoor werkt Ovam samen met de Vereniging van Vlaamse steden en gemeenten (VVSG) en Fost plus. Veel lokale acties krijgen hieruit financiële ondersteuning, zoals operatie proper en de vrijwilligerswerking. Eind 2022 loopt de overeenkomst af. Zowel de VVSG als Ovam als het kabinet van minister Demir dringen aan op een verlenging van een jaar. Maar deze is nog niet in de maak. Een goede opvolging rond de problematiek van het voortbestaan van Mooimakers en de financiering van lokale initiatieven is aangewezen.

Handhaving

Imog beschikt over vier of vijf sluikestortcamera's. In 2021 werden 472 sluikestort/zwerfvuil vaststellingen gedaan, die overgemaakt werden aan de sanctionerend ambtenaar en/of politie. 254 personen kregen een GAS-boete en er werd €28.085 aan GAS-boetes geïnd. Negen dossiers werden overgemaakt aan het parket, 8 personen kregen een formele waarschuwing van de sanctionerend ambtenaar en 3 mensen kregen een aanbod voor gemeenschapsdienst.

In 2023 blijven de camera's ingezet worden aan sluikestort- en/of zwerfvuilhotspots in 10 gemeenten. We streven naar 220 plaatsingen van een week.

Imog neemt deel aan de Handhavingsweek (oktober) door het inzetten van de camera, alsook door het aanbieden van de diensten van de GAS-vaststellers. De GAS-vaststellers gaan mee op pad in de gemeente om mensen aan te spreken en controles uit te voeren. We gaan voor een deelname aan de handhavingsweek met alle gemeenten. Waar mogelijk wordt samengewerkt met de OVAM-zwerfvuilhandhavers.

Imog probeert sluikestorters actief te bereiken door een gepersonaliseerde uitleg en tips mee te geven via de brief die ze ontvangen van de sanctionerend ambtenaar. Imog wil in 2023 minstens 5% van de

vastgestelde sluikestorters op die manier bereiken. Imog ontvangt sluikestorters om gemeenschapsdienst uit te voeren op een recyclagepark of op de site in Moen. Imog stuurt aan op een gelijkvormig afvalreglement in elke gemeentelijke politieverordeningen.

Uitbreiding beheeroverdracht - Instaan voor het beheer en netheid van openbare ruimte

In de strijd tegen zwerfvuil nemen lokale besturen al jaren de grootste operationele en financiële verantwoordelijkheid. VVSG en Interafval pleiten dan ook voor het behoud van ondersteuning aan gemeenten en steden. Deze ondersteuning gaat over coaching, expertiseopbouw, kennisdeling, het net houden van de open ruimte, vrijwilligersnetwerken, ervaringsuitwisseling, communicatie, infrastructuur... Dit kost heel veel geld. De Vlaamse gemeenten geven hiervoor ruim 100.000.000 euro aan uit.

De huidige ondersteuning door Mooimakers - het samenwerkingsverband van OVAM, Fost Plus en VVSG gefinancierd met middelen van het bedrijfsleven - komt hier slechts deels aan tegemoet en moet in de toekomst ook verdergezet en uitgebreid worden bij de vertaling van de Europese Single Use Plastics-richtlijn (SUP) in de Vlaamse regelgeving.

Imog schaaft zich dan ook achter standpunt van VVSG/Interafval. Het nemen van initiatieven die netheid, beheer van openbare ruimtes, afvalpreventie, afvalvermindering en een duurzaam afvalbeheer kunnen bevorderen, maakt dan ook deel uit het van doel van Imog. (Statuten art. 3.5)

Artikel 4 van de onze statuten omschrijft de taken die effectief vallen onder de beheeroverdracht (*zie ook bijlage 2 van de statuten*)

Deze beheeroverdracht kan verder worden uitgebreid, onder meer met art. 4.8 'Het instaan voor het beheer en netheid van openbare ruimtes', opgedeeld in zes subartikels.

- a. Algemeen beheer openbare netheid cfr uit het UHAGBA vijfpeilerbeleid (infrastructuur, participatie, handhaving, communicatie en omgeving)
- b. Veegopdrachten;
- c. Ruimen van bladafval;
- d. Zwerfvuil- en sluikestortverwijdering;
- e. Onkruidbestrijding;
- f. Gladheidsbestrijding (strooien, sneeuwruimen, ...)

Door het uitbreiden van de beheeroverdracht zou Imog de nodige stappen kunnen zetten om de financiële ondersteuning die vanuit de vertaling van Europese SUP-richtlijn in Vlaamse regelgeving volgend jaar voor onze regio te kunnen optrekken voor de lokale inspanningen inzake het aanpakken van zwerfvuil.

Indien de gemeenteraden beslissen over het uitbreiden van de beheeroverdracht 4.8 in de periode september-november, kunnen we dit opnemen in de buitengewone algemene vergadering van december 2022 en is onze regio hiermee één van de eerste Vlaamse regio's die klaar is om de financiering van het intergemeentelijk beheer van netheid van de openbare ruimte te laten gebeuren door de producenten. Enkel via een beheeroverdracht zal deze financiering snel mogelijk zijn.

3.4 Uitdiepen intergemeentelijke recyclageparken

Intergemeentelijke recyclageparken bieden heel wat voordelen voor de inwoners. Zo kies je voor het meest nabije park en volgens de openingsuren die jou passen. Je kan op meer tijdstippen op een recyclagepark terecht en de uniforme aanvoermodaliteiten over de gemeentegrenzen heen, zorgen voor meer duidelijkheid.

Imog zorgt voor het beheer en de werking van die recyclageparken met inbegrip van intergemeentelijke recyclageparkwachters. De zomervakantie van een bepaald park is niet langer een belemmering om niet naar het recyclagepark te kunnen gaan. Tijdens de zomer is er namelijk altijd minstens één park in de regio open. De gemeenten Avelgem, Deerlijk, Harelbeke, Kortrijk, Kruisem, Spiere-Helkijn, Waregem, Wielsbeke en Zwevegem hebben een intergemeentelijke recyclageparkwerking of namen al beslissingen daartoe. Bij de gemeenten Kuurne en Anzegem zijn de gesprekken lopende.

Imog streeft naar uitdieping van deze intergemeentelijke recyclageparkwerking om de inwoner van de aangesloten gemeente met zijn elektronische identiteitskaart (eID) optimale dienstverlening aan te bieden. Dergelijke samenwerking biedt voordelen naar

- Uniformiteit: sorteerregels, tarieven, operationeel
- Efficiëntie: medewerkers, contracten, groepsaankopen
- Regionaal: maximale dienstverlening zonder meerkost zodat er altijd één park open kan zijn

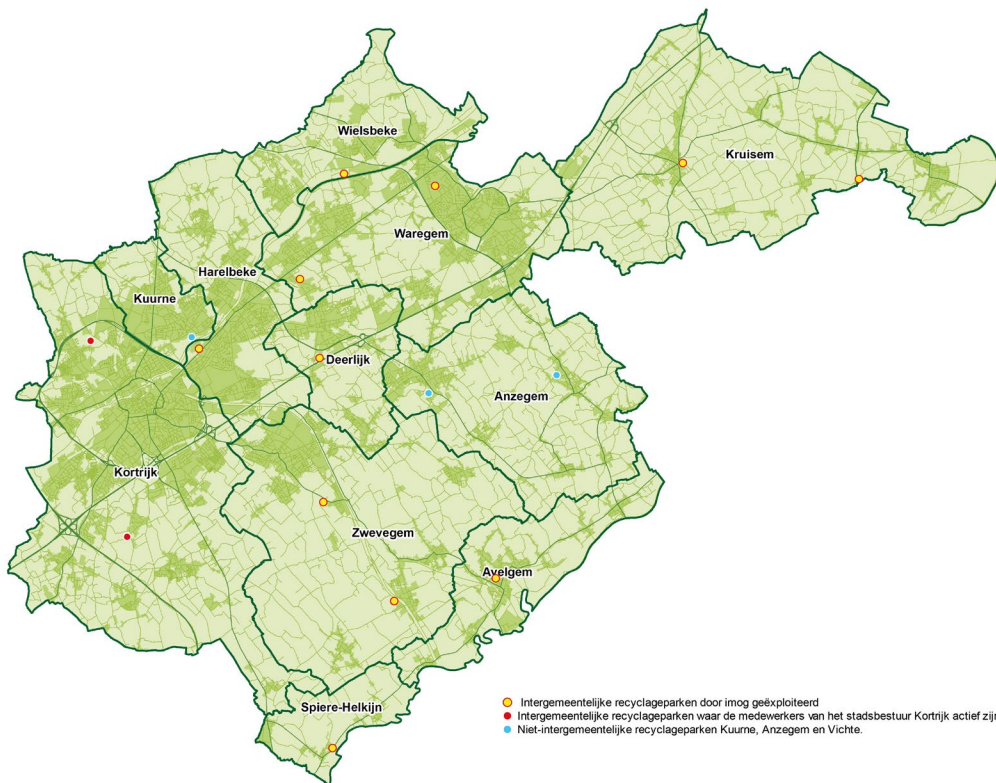
Afstemming

In 2023 diepen we de intergemeentelijke werking verder uit. Via diverse werkgroepen, zowel operationeel als beleidsmatig, werken we verdere afstemmingen inzake huishoudelijk reglementen en praktische afspraken uit. We werken een scenario-analyse uit waarbij de openingsuren en sluitingsdagen op elkaar worden afgestemd en worden geoptimaliseerd zonder de dienstverlening aan de burger te verminderen. Het systeem van de spiegelparken biedt hiervoor interessante denkplaatjes. Dit is enkel mogelijk wanneer we over de gemeentegrenzen heen kijken.

Uniforme retributies en aanvaardingsmodaliteiten.

Voor de burger zijn gelijke sorteerregels en aanvaardingsmodaliteiten onderdelen van een transparante en eenvormige communicatie. Imog werkt aan een uniforme inzameling van bijvoorbeeld asbestcement dat verpakt moet worden aangeleverd, PMD dat in PMD-zakken moet worden aangeleverd op de recyclageparken, uniforme signalisatieborden... Verdere afstemming gebeurt via de operationele en beleidsmatige werkgroep rond de recyclageparkwerking. Ook uniforme retributies en uniforme sociale correcties zijn kenmerken van een gezamenlijke aanpak en tonen aan de hogere overheden het belang van een intergemeentelijke aanpak van het restafvalcijfer.

Gezien dit nu volgens de Vlarema en Vlarem mogelijk wordt, maakt Imog werk van de aanpassing van de omgevingsvergunning om restafval en keukenafval ook op het recyclagepark in te zamelen.



4. Operationele accenten 2023

Het DNA van Imog komt tot uiting in het klavertje vier: nummer 1 (lokale afvalautoriteit), doen (efficiënt en effectief), innovatief en gezond (financieel en medewerkers).

4.1 Imog wil als verlengstuk van de gemeenten-vennoten een totaaloplossing bieden voor hun afval- en materialenbeleid.

Het draagvlak van het Imog-beleid bij de verschillende stakeholders willen we verhogen door betere bewustwording en betrokkenheid. We werken rond het optimaliseren van de selectieve inzameling. De kwaliteit van de secundaire grondstoffen begint in de handen van de burger: het recyclageproces start met de kwaliteit van het aangeboden materiaal.

Voor de optimale benutting van de installaties en diensten die zijn ontwikkeld om tegemoet te komen aan de kernopdracht (de gemeente ontzorgen) streven we dat 90% van de beschikbare capaciteit is benut. Zo willen we de gedane investeringen optimaal benutten als goede huisvader. We willen de lokale afvalautoriteit zijn en 95% dekking van de lokale markt voorzien met huidige capaciteit. We willen de kernopdracht alle prioriteit geven. We maken een inventarisatie van de lacunes, met concrete opgave van potentieel en bottle necks, en we werken een gerichte plan van aanpak uit per doelgroep (gemeente, OCMW, verenigingen, burgers...). Er is een gestructureerd aanwezigheidsbeleid van minstens één contact per kwartaal bij de specifieke doelgroepen.

4.2 We borgen dat middelen en doelstellingen/acties efficiënt en effectief op elkaar zijn afgestemd.

Imog werkt het geïntegreerd corporate performance model uit en koppelt de interne doelstellingen en budgetten met het meerjarenplan en de meerjarenbegroting voor de aandeelhouders. Zo krijgen we een zelfde focus doorheen de organisatie. Het jaargetieplan en de budgetten volgen we periodiek op, zodat we tijdig kunnen bijsturen met als ultieme doel de vooropgestelde acties en budgetten te realiseren en respecteren.

De betrokkenheid van het zorgsysteem verhogen we met engagement en door structuur op te bouwen, emissies op te volgen en talentontwikkeling te optimaliseren.

We streven naar betrouwbare data als innovatief en kwalitatief product en als basis voor het nemen van beslissingen. We werken met gevalideerde data: data moeten betrouwbaar zijn door een validatieproces dat kan borgen dat de gebruikte data correct zijn. Validatie betekent dat de basishouder van de data deze heeft vrijgegeven, gecontroleerd en goedgekeurd. De data kunnen we als product gebruiken om te benchmarken op het niveau van materiaal, energie, ingezette middelen en kost/opbrengst. Daarnaast kunnen data ook als advies gebruikt worden voor het beleid. Zo ondersteunen we beslissingen en acties in volle openbaarheid.

Jaarlijks behouden we onze ISO-certificaten. We willen de betrokkenheid van de medewerkers bij het zorgsysteem verhogen. Dit kan door medewerkers meer te betrekken bij het zorgsysteem en dit door tijdens het jaar feedback te geven rond resultaat van de interne en externe audits en de opvolging van de actiepunten hierbij. Door de medewerkers te informeren, willen we het belang van het zorgsysteem aangeven alsook de betrokkenheid verhogen: waarom worden bepaalde zaken anders aangepakt en wat is het belang van mijn handeling binnen het hele proces? We streven naar het implementeren van ISO 45001-norm (arbeidsgerelateerde veiligheid en gezondheid). Naast ISO 9001 (kwaliteitsmanagement) en ISO 14001 (milieumanagement) willen we ook het zorgsysteem implementeren rond preventie (100%). Omdat veiligheid behoort tot de kernwaarden van Imog, vinden wij het belangrijk om naast milieu en kwaliteit hierbij ook een zorgsysteem voor op te zetten.

4.3 Imog gaat voor financieel gezond: solvabel, liquide, rendabel

We willen hiermee invulling geven aan de doelstelling van de financiële begeleidingscommissie en geven invulling via financiële ratio's. We gaan het planmatig uitgetekende financieel beleid nauwgezet verder uitrollen en opvolgen, zodat de toekomst van de organisatie wordt geborgd als een financieel gezond bedrijf en o.a. innovaties worden gewaarborgd. De ontwikkeling en validatie van een financieel langetermijnplanmodel zoals verder in dit ondernemingsplan is uitgewerkt.

We streven naar een efficiënt inkantelingsplan voor investeringen, met haalbaarheidsonderzoek, middelentoets en nacalculatie/evaluatie. De financiële corporate jaardoelstellingen hebben een periodieke nacalculatie en bijsturing (ratio's: liquiditeit, solvabiliteit, rentabiliteit, cashflow). Met het financieel dashboard willen we de financiële gezondheid borgen door tijdig bij te sturen. We ontwikkelen methodes voor risico-inventarisatie en -beheersing en de controle op de geselecteerde methodieken. Iedere activiteit streeft naar haar autofinancieringsmarge en wordt per kwartaal afgetoetst.

In haar financieel beleid wil Imog volledige transparantie nastreven. Op vandaag stellen we jaarlijks een begroting op gebaseerd op halfjaarlijkse cijfers en te verwachten externe factoren en intern voorziene investeringen. Hierbij zijn er enkele kernbegrippen:

- krappe begroting in evenwicht
- lage kapitaalstructuur
- strikt noodzakelijke reserves en voorzieningen, investeringen worden via leningen gefinancierd (al dan niet door de vennoten geborgd)

In de conclusies van de experts van de financiële werkgroep blijkt de nood aan een verhouding tussen eigen vermogen en vreemd vermogen van circa 33% (solvabiliteit). Het kapitaal werd hiervoor, zonder tussenkomst van de gemeenten, sedert 2012 verhoogd met ongeveer 4 miljoen euro uit o.a. de inkomsten van de groenestroomcertificaten en de masterplannen.

4.4 Imog wil het beste in de medewerker naar boven halen om samen te werken ten dienste van de klant en dit binnen het maatschappelijk gegeven van de “war for talent”

We werken rond het optimaal inzetten van de medewerkers en willen voldoende ruimte geven door vertrouwen in en de creativiteit van de medewerkers te verhogen. De informatiedoorstroming down/up moet verhogen, waardoor er meer vertrouwen komt. Er zal meer efficiëntie zijn als de medewerkers optimaal kunnen bijdragen aan de doelstellingen van Imog. Door het vertrouwen te verhogen, zal de inzet en het initiatiefnemend gedrag ook stijgen. Bij de gepercipieerde organisatiesteun peilen we of medewerkers het gevoel hebben dat de organisatie grotere inspanningen beloont en begaan is met het welzijn van de medewerkers.

Binnen het strategisch HR-beleid houden we rekening met de verwachte socio-economische uitdagingen, de vraag naar de juiste competenties van de medewerkers, een strategische personeelsplanning, een gerichte loopbaanplanning en een focus op doelstellingen en bijhorende resultaten. Zowel de doelstellingen als de resultaten komen tot stand door middel van een doelgerichte en strategische inzet van de aanwezige medewerkers, teams en afdelingen binnen de organisatie. Tegelijkertijd schenken we de nodige aandacht aan het welzijn en de betrokkenheid van de medewerkers. Al jarenlang investeert Imog in een stimulerend HR-beleid. Binnen de verschillende HR-domeinen is er momenteel een uitgebreid arsenaal aan maatregelen, acties en instrumenten beschikbaar. Het HR-beleidsplan 2019-2025 biedt de mogelijkheid om dit uitgebreid arsenaal op een eenduidige wijze binnen de organisatie te integreren. Imog focust zich de komende legislatuur op een geïntegreerd en duurzaam HR-beleid. Een beleid dat gericht is op de realisatie van haar strategische doelstellingen en waarin het aantrekken, ontwikkelen en behouden van talent centraal staat. Het volledige HR-beleidsplan in het Ondernemingsplan is te raadplegen op www.imog/be/publicaties.

4.5 Operationele projecten

Voor een goede investeringsbegroting, planning en nacalculatie is de opmaak van een investeringsplan een belangrijke tool. Hierin streven we naar een optimale planning van de investeringen op basis van de best beschikbare gegevens. Het investeringsplan is voortdurend aanpasbaar op basis van de huidige of toekomstige gewijzigde behoeften. We kijken hoe we deze investeringen qua tijdstip correct kunnen inplannen, qua bedrag juist kunnen bepalen en hoe we beide quote kunnen narekenen. Zo kunnen we de weerhouden investeringen plannen, uitvoeren en evalueren.

BRANDVEILIGHEID

Om onze installaties blijvend verzekerd te kunnen houden, is een actualisatie van onze brandbeveiliging aangewezen.

Automatisch blussysteem voor site Harelbeke en Moen

Een automatisch blussysteem detecteert branden vroegtijdig en beperkt ze in omvang, ook wanneer er niemand in de directe omgeving aanwezig is. Afhankelijk van de locatie en de brandlast moeten we de verschillende zones apart bekijken en beveiligen. Een specifieke voorafgaande studie door een gespecialiseerde onderneming dringt zich op.

Voor de stortbunkers, het stortplatform kant sortering en de sorteerhal in Harelbeke dienen we het Pyrosmart-detectiesysteem te overwegen. Dit gekoppeld aan een automatisch gestuurde blusmonitor met mogelijkheid tot manuele bediening. Voor de locaties met een potentiële brandlast – dit zijn de sortering Harelbeke zijde opslag, de werkplaats en het magazijn – moeten we overwegen om te werken met een automatische blussing van het type 'sprinkler'. De classificatie is nog niet vastgelegd. Op de locaties met een beperkte brandlast (ovenzaal, rookgaswassing) in hoogbouw dienen we een rookdetectiesysteem te overwegen van het type Araani.

Voor de sortering in Moen, ter hoogte van de breker en nabreker-houtlijn, overwegen we het Pyrosmart-detectiesysteem, gekoppeld aan een automatisch gestuurde blusmonitor met mogelijkheid tot manuele bediening. De classificatie is nog niet vastgelegd. De andere locaties blijven beveiligd met rookdetectoren. Afhankelijk van de compartimentering en brandlast en het advies van de deskundige brandingenieurs zullen we de plannen verder uitwerken en realiseren.

Compartimentering site Harelbeke

Om verspreiding van de vuurhaard te voorkomen, moeten we de gebouwen van Imog goed compartimenteren. Een specifieke voorafgaande studie door een brandingenieur zal duidelijkheid geven wat er moet gecompartmenteerd worden en hoe we dit het best uitvoeren. De uitvoering hiervan zal gebeuren tijdens volledige exploitatie en we zullen bijzondere preventiemaatregelen treffen.

Naar aanleiding van een inspectiebezoek van de Loss Prevention Engineer Property Collectiviteiten en Ondernemingen op 16 mei 2022, moeten we de turbinezaal compartimenteren. De turbinezaal ligt tegen het stortplatform aan de bovenzijde en de werkplaats mechanisch onderhoud aan de onderzijde.

Opleiding gebruik kleine blusmiddelen voor alle medewerkers

Om elke beginnende brand in optimale omstandigheden te kunnen bestrijden, zijn de medewerkers best opgeleid om de kleine blusmiddelen, evacuatiebegeleiding, opvang van de aankomst van de brandweer, ... goed uit te voeren of te gebruiken. We voorzien de nodige vorming rond de preventiemaatregelen en de bekwaamheid om op gepaste wijze te reageren als er brand of rook ontdekt wordt. In 2018 voorzagen wij voor alle Imog-medewerkers de opleiding 'gebruik kleine blusmiddelen'. Om de vijf jaar staat een dergelijke opleiding gepland. We opteren om de opleiding door experts te laten plaatsvinden voor alle vaste medewerkers.

SITE MOEN

Waterhuishouding site Moen

We willen een beter inzicht krijgen in de waterhuishouding van de site in Moen om zo de afvalwaterzuivering te optimaliseren. Hoeveel regenwater en grondwater gaat waar naartoe en wat moeten we afpompen? Wat kunnen we doen aan de hoge geleidbaarheid? We richten ons specifiek op het regenwater en het grondwater met de bedoeling om een operationele tool te verkrijgen. Daarnaast willen we nagaan of het mogelijk is om de watervoorziening en -afvoer van de compostering af te koppelen van de waterzuivering. Als de haalbaarheid van de afkoppeling mogelijk is, kunnen we een planning van de werken opstellen in functie van de steeds strengere omgevingsvergunning.

Persleiding naar de Schelde

In de omgevingsvergunning (OMV_2020102002) van 17 december 2020 vraagt VMM om een haalbaarheidsstudie uit te voeren voor de aanleg van een persleiding van Imog Moen tot aan de Schelde Nu loost Imog op de Rijtgracht. De gewijzigde klimatologische omstandigheden (droge periodes, pieken bij heftige regenbuien,...) zullen meer en meer voorkomen Dit vraagt om een nieuwe benadering van waar geloosd kan worden. Het gaat om een persleiding van 2.700 meter tot aan de Schelde. Het tracé dient nog bepaald te worden.

Verplaatsing buffer deponie

Omdat de buffer deponie in de zone ligt waar de stortdijk zou komen, zoeken we een nieuwe plek voor deze buffer. Een buffer is absoluut noodzakelijk voor de werking van de afvalwaterzuiveringsinstallatie binnen de strengere lozingsvoorwaarden uit de omgevingsvergunning verder te kunnen naleven.

Opschoning van de bodemassen

We bekijken de opschoning van de bodemassen in Moen voor gebruik als vulstof binnen betonwaren. We willen de haalbaarheid van het gebruik van onze bodemassen binnen de betonbouw nagaan.

Afdek site Moen

We plannen en voeren de afdek van het stort in uitbreiding uit zodat alles klaar is voor de 30-jarige nazorg vanaf 2031. In samenwerking met Envisan, binnen de overeenkomst 'lagunering' en Pollux als stortplaatsdeskundige, willen we het afwerkingsplan opstellen en uitvoeren.

Inzameling en verwerking gipskarton

Het pilootproject zal met partners NWGR en Saint-Gobain inzetten op duurzaam transport met binnenvaartschepen voor de recyclage van gipskarton. De doelstelling is om een model uit te bouwen om recupereerbaar gipskarton bij Imog in Moen samen te brengen als hub voor West-Vlaanderen en Oost-Vlaanderen. Het project moet de aantrekkelijkheid van binnenvaart ten opzichte van het wegvervoer aantonen. Imog zorgt voor inzameling, acceptatie, opslag en overslag naar een schip op de eigen kade langs het kanaal Bossuit-Kortrijk.

Overkapping gipskarton

Op de site in Moen loopt een pilootproject op waarbij afgedankte gipsplaten worden vervoerd via de binnenvaart naar New West Gypsum Recycling de Waaslandhaven in Kallo. Met dit project dragen we bij aan de modal shift, waarbij we op zoek gaan naar alternatieven voor het vervoer over de weg. Voor de opslag van het gipskarton wordt een overkapping opgezet op de site in Moen, om zo de gipsfractie kwalitatief te kunnen opslaan en aan de kwaliteitseisen van Gyproc te voldoen. Deze exploitatie is een uitbreiding van ons afvalbehandelingscentrum Valormas en werd door de Vlaamse minister voor mobiliteit en openbare werken gesubsidieerd.

Aanpassen IGRP Moen

Dit project gaat over het aanpassen en/of uitbreiden van het recyclagepark op de site in Moen, zodat er een vlottere doorstroming is en er meer bezoekers op een kwalitatiever en klantvriendelijker manier kunnen langskomen. Dit houdt in dat er een nieuwe uitrit en bijkomende weegbrug UIT komt en dat de diftar-uitrusting aangepast wordt.

SITE HARELBEKE

Carbon Capture

Het doel van het project is het analyseren van de mogelijkheden voor het plaatsen van een carbon capture unit. In een eerste fase winnen we informatie over de stand van zaken en het eventuele nut en de haalbaarheid. Wanneer WtE onder ETS (Emissions Trading System of CO₂ taksen) komt in 2026 of 2031 zal het waarschijnlijk rendabel worden om dit project uit te voeren. We onderzoeken welke technieken er beschikbaar zijn, of het financieel opportuun is, wat we doen met de gevangen CO₂...

Kwikmeting

De BAT-conclusies uit 2019 voor Waste Incineration raadt continue kwikmeting aan. De Vlaamse overheid werkt de integratie van deze conclusies in Vlarem-voorwaarden voor WtE-installaties (Waste-to-energy) uit. We gaan na in welke vorm we dit moeten toepassen binnen Imog. We gaan na of continue kwikmeting noodzakelijk is dan wel of continue bemonstering verwacht wordt door de Vlaamse overheid.

Herwikkelen alternator

Periodieke metingen duiden aan dat de stator van de alternator (bouwjaar 1986) best wordt herwikkeld want doorslag van de isolatie is mogelijk. Als dit gebeurt, is er een lange shutdown van de elektriciteitsproductie te verwachten, gezien de specificiteit van deze werkzaamheden bij de enige en oorspronkelijke leverancier GE Power. Dit kan tot meer dan 20 weken oplopen.

Upgrade FTIR (emissiemeetapparatuur voor de verbrandingsinstallatie)

In 2023 wordt de FTIR vervangen. FTIR staat voor Fourier-transform infrared spectroscopy. Dat is een techniek die een infraroodspectrum van de emissie van een stof of gas kan meten. Het toestel meet de emissie van de rookgassen in de schoorsteen in de verbrandingsinstallatie in Harelbeke. Die uitstoot moet voldoen aan strikte wettelijk opgelegde waarden. Op vaste tijdstippen worden de rapporten van de FTIR doorgestuurd naar de overheid. Wat de FTIR meet, is ook te zien op de schermen in de controlezaal. Zo is het daar duidelijk of en waar er eventueel moet bijgestuurd worden. Het huidige toestel dateert van 2003 en is na bijna 20 jaar obsolete en aan een upgrade toe.

Aanpassen in- en uitrit Harelbeke / Hoppin - mobipunt met snellaadinstallatie voor EV

De centrale in- en uitrit van Imog Harelbeke aanpassen om een vlottere circulatie naar verschillende sites zoals de kantoren, IGRP, sortering te verkrijgen en de wegenis aanpassen aan nieuwe uitdagingen. Hiervoor ondernemen we verschillende stappen: aanvraag nodige vergunningen, aanpassen wegenis en parking, nieuwe in- en uitweegbrug. Elektrisch laden en het project Hoppin zijn aparte projecten die ook meegenomen worden bij deze heraanleg. Bij elektrisch laden voorzien we het plaatsen van vier snelladers en acht gewone laders plaatsen van openbare snellaadpalen en traaglaadpalen voor elektrische voertuigen (EV) en de aanleg van een hoogspanningsleiding naar het te bouwen transfohuis.

Sorteerlijn Harelbeke voor bedrijfsafval en grofvuil

De eigen sorteeractiviteit voor PMD is sinds 1 april 2021 beëindigd. Imog onderzoekt verschillende mogelijkheden voor deze sorteerinstallatie. Momenteel wordt onderzocht of een Vlarena 8 / grofvuilsorteerinstallatie mogelijk is.

INZAMELING

Nieuw IGRP in Avelgem

Projectopvolging van ontwerp, subsidies tot realisatie en oplevering. Imog werd door onze vennoot Avelgem verzocht om op te treden als bouwheer voor de herinrichting van het recyclagepark. Imog richtte hiervoor een marktbevraging in voor de aanstelling van een ontwerper voor het bouwkundig gedeelte en diende de omgevingsvergunningsaanvraag in.. Imog staat in voor de marktbevraging voor de diftaruitrusting en de opvolging van het dossier voor maximale subsidiëring. Dit project bevat naast het nieuw recyclagepark ook een nieuwe technische loods op hetzelfde perceel.

Portiershuisje IGRP Deerlijk

We vervangen het huidige portiershuisje door containerunits. Dit omvat het bouwen van overdekte en afsluitbare bergruimte. Het portiershuisje wordt vervangen door twee containerunits. Unit 1 is een bureauimte met eetplaats en elektrische kast, unit 2 is een sanitair blok voor mannen en vrouwen met gescheiden douches, kleedkamers en toiletten.

Samenwerking met Wienerberger: pilootproject PVC

In 2017 introduceerde Wienerberger met de afdeling Pipelife NL een pvc-(riool)buis die voor minstens 50 procent te recupereren uit Belgische recyclageparken en te hergebruiken in buizen en bekabeling bij lokale werkzaamheden. Imog zamelt al jaren selectief pvc in op de recyclageparken. Het ingezamelde materiaal wordt in overslag genomen op de site in Moen en wordt periodiek in de markt van gespecialiseerde verwerkers en traders gezet. De best biedende partij (met garantie op recyclage) krijgt het lot gegund. Samen met Wienerberger werd nu een project opgezet om het ingezamelde post consumer pvc te laten verwerken, met het oog op gebruik bij lokale werkzaamheden in Zwevegem. De gemeente Zwevegem bepaalt hoeveel pvc-buizen nodig zijn om werkzaamheden uit te voeren. Wienerberger bepaalt hoeveel pvc hiervoor dient ingezameld te worden op de recyclageparken van Imog. Het pilootproject wordt qua timing en kostenplaatje aan marktconforme prijzen uitgewerkt op basis van de verzamelde gegevens en rollen.

Samenwerking met Unilin: pilootproject MDF

In samenwerking met Unilin loopt een pilootproject, waarbij MDF-hout apart wordt ingezameld voor recyclage. Door MDF uit de niet-recycleerbare houtfractie te halen, zet Imog in op nog meer circulaire grondstoffen. Voorlopig loopt dit enkel op het recyclagepark van Imog Harelbeke. Door het gebruik van lijm als bindmiddel voor de houtvezels bestond vandaag nog geen industrieel haalbare manier om de vezels uit plaatafval bij het einde van hun productleven te recyclen. Het grootste deel hiervan wordt na gebruik (gemiddeld 14 tot 20 jaar) dus verbrand. Bij dit proefproject wordt gebruik gemaakt van een innovatief procedé om deze houtvezels te recyclen. De MDF-vezels worden onder hoge druk los gemaakt, opgezuiverd en ingezet in de productie van een nieuwe Unilin MDF-plaat. Het pilootproject loopt in samenwerking met Unilin en wordt nog geëvalueerd of postconsumer MDF-platen hiervoor in aanmerking kunnen komen.

Ondergrondse afvalinzameling - all-in beleid

Imog wil de ondergrondse afvalinzameling geïntegreerd faciliteren als uitzonderingsmaatregel op locaties met dense bewoning en een moeilijkheid om huis-aan-huisinzameling vlot uit te rollen. Imog beschikt sinds 2017 over een beheerkader voor inplanting van ondergrondse inzamelsystemen.

De gemeentelijke vennoten, projectontwikkelaars en sociale of particuliere eigenaars hebben bijkomende vragen naar ontzorging bij het managen van deze ondergrondse inzamelsystemen. Imog kan haar expertise en dienstverlening aanwenden voor het opzetten van een klantvriendelijk systeem van opvolging en kostenverdeling in geval van meerdere gebruikers. Door de effectieve ingebruikname kunnen we tot duidelijk vastgelegde contouren komen van het service level van de dienstverlening op vlak van administratie, logistieke en financiële opvolging, onderhoud en herstellingswerken. Daarnaast

leggen we ook de minimumnormering vast waaraan voldaan dient te worden om integrale opvolging vanuit Imog mogelijk te maken.

ONDERSTEUNENDE DIENSTEN

Optimale invulling restcapaciteiten en resources

De verwerkingscapaciteiten voor de verschillende installaties zijn omwille van optimale schaalgrootte, soms groter als de nood aan capaciteiten voor eigen vennoten. Voor de verschillende activiteiten van Imog houdt sales vinger aan de pols waar er zonder extra investeringen en rekening houdend met de gekende bottle necks bijkomende tonnages kunnen ingevuld worden of waar we niches kunnen ontwikkelen via samenwerkingen, proefprojecten, PPS...

Implementatie van software voor acceptatie afvalstoffen

We gaan voor de implementatie van een tool voor de controle op de acceptatie van de afvalstoffen, dit zowel voor deponie (major ISO, vaststelling inspectie, interne opvolging met pas weken of maanden nadien melding naar klant), compostering (aanvoer non-conforme fracties) en verbranding (in kader van Code Goede Praktijk inzamelen bedrijfsrestafvalstoffen).

In kader van de BREF WI moet Imog volgens BAT9 een beheer uitwerken van de afvalstromen waarbij er een opvolgingssysteem is dat een opvolging garandeert dat de eigenschappen van het afval, die tijdens de preacceptatie zijn vastgelegd, bevestigd. Zo willen we voorkomen dat non-conforme aanvoeren gelost worden. Als ze toch gelost worden, willen we de non-conformiteit binnen een aanvaardbare tijd aan de klant melden.

Klantentevredenheid op andere manieren meten

Voor een goede werking van onze organisatie is de klantentevredenheid zeer belangrijk. Momenteel wordt dit gemeten door een jaarlijkse bevraging van de grootste klanten. We willen dit uitbreiden naar meerdere doelgroepen en hen alternerend bevragen via een enquête, telefonische bevraging... De volgorde van de doelgroepen wordt hierbij op voorhand bepaald.

We zetten een promotorscore op en gaan op zoek naar mogelijke verbeterpunten. We waken er over dat voldoende klanten worden bevraged op een persoonlijke manier, zodat de juiste (bij)vragen kunnen worden gesteld en verduidelijking worden bevraged indien nodig.

Lokale afvalautoriteit: uitrol en activatie van de ontzorging inzake afval-, energie- en materialenbeheer bij de diensten van de vennoten.

Imog wil de referentie zijn in de lokale markt voor het huishoudelijk- en gelijkaardig bedrijfsafval. Onze gemeenten-vennoten kunnen bij ieder afvalvraagstuk binnen de gemeente bij ons aankloppen voor een kant-en-klare oplossing. We faciliteren dit door proactief via periodiek overleg, bezoeken ter plaatse en door permanente beschikbaarheid via een 'single point of contact'.

We onderscheiden daarin volgende fases:

- fase 1: individuele noden worden op individuele basis met de gemeenten opgenomen
- fase 2: bij gemeenschappelijke noden, filteren we concrete thema's om in overleg met meerdere gemeenten te werken aan een gedragen en betaalbare oplossing op maat.
- fase 3: als een proefproject vorm krijgt, werken we afgelijnd aanbod of concrete dienstverlening uit, met vaste periodiciteit, duidelijke prijszetting en kostenplaatje, en een duidelijke ontzorging van de gemeentelijke vennoot.
- fase 4: wanneer een dienstverlening succesvol is en voldoende draagvlak heeft, proberen we om er een intergemeentelijk en regiobreed verhaal van te maken waarin alle gemeentes participeren.

Nieuwe bedrijfsfilm

Imog organiseert heel wat bedrijfsbezoeken op haar sites voor diverse doelgroepen: scholen, verenigingen, omwonenden, bestuurders, onthaaldag, sollicitanten... en mag jaarlijks ruim 3.500 bezoekers ontvangen. Als algemene inleiding tot het bedrijfsbezoek wordt hiervoor een bedrijfsfilm getoond. Zo kunnen de bezoekers ook kennis opdoen over de installaties van de site die niet wordt bezocht. De huidige bedrijfsfilm is reeds tien jaar oud. De activiteiten van Imog zijn de laatste tien jaar echter sterk veranderd en een nieuwe voorstelling dringt zich op.

Houden van een opendeurdag

Vanuit diverse doelgroepwerkingen (omwonenden, bestuurders, bevolking, potentiële medewerkers...) is het nuttig om een opendeurdag te organiseren. Zien en beleven heeft meer impact dan passieve sensibilisering. De bestuurders en inwoners moeten kunnen zien wat er met hun bijdrage rond afvalbeheer wordt gerealiseerd. Dit verhoogt het draagvlak naar huidig en toekomstig beleid. Na de coronajaren zouden we terug het traject van één site per jaar en één sabbatjaar kunnen activeren. Het voorstel is om in 2023 de site in Moen in the picture te zetten.

Uitbouw activiteiten Repair share, RecupHub in het kader van circulaire economie

Het project 'Recup zoekt hub' wordt met een jaar verlengd. In onze regio willen we een test uitwerken op twee recyclageparken, met het plaatsen van inzamelrecipiënten om bewarend te kunnen inzamelen van afgedankt elektrisch en elektronische apparatuur (AEEA). Zo willen we het draagvlak en deelname bij de bevolking te meten. De doelstelling is om tot meer doorstroming naar het kringloopcentrum te komen van materiaal dat voor herstel in aanmerking komt. We nemen deel aan werkgroepen om na te denken over hoe we dit kunnen realiseren. RecupHub, een initiatief van de Kringloopwinkel en Imog, is een netwerk en platform voor creatief hergebruik en levensduurverlenging van materialen en goederen. Hierin bieden we ondersteuning aan repair cafés (vrijwilligerswerking) en zorgen we voor de organisatie van workshops rond upcycling. We werken hierin samen met onze geprefereerde partner rond hergebruik, waarbij elk zijn rol dient te op te nemen.

Herdenken vrijwilligerswerking, kringloopkrachten

Imog beschikt over heel wat vrijwilligers. De recentste groep is de Mooimakers. Alles startte met de compostmeesters, later kringloopkrachten en bodemprofessors, restjesridders... We merken dat de werking van de kringloopkrachten stil valt en er weinig nieuwe krachten bijkomen. De gemeentelijke werkingen worden afgebouwd door een gebrek aan actieve en jonge vrijwilligers. We onderzoeken op welke manier we de werking kunnen revitaliseren, bijvoorbeeld door incentives of door een vrijwilligersvergoeding. Ook bij regionale activiteiten moeten vrijwilligers dikwijls buiten de eigen gemeente optreden. In de actieve communicatie is persoonlijk contact essentieel. Niet alles kan door eigen vaste medewerkers worden opgenomen. Door vrijwilligers op te leiden en in te schakelen kunnen we een peer-communicatie door gelijken aan de doelgroep realiseren. Door dialoog kunnen we ideeën, tips en opvattingen beter verspreiden.

Jubileum vrijwillige Mooimakers

De eerste vrijwilligers kregen in november 2012 hun opleiding tot vrijwillige Mooimaker en/of glasbolmeter en glasbolpeter. In 2023 willen we dit tienjarige jubileum in de kijker zetten door de ondertussen meer dan 500 vrijwilligers te bedanken. De grote inzet van sommige vrijwilligers en ook de kleine inzet van de vele vrijwilligers maken een groot verschil in het streven naar een nette regio. In 2021 ruimden de vrijwilligers ongeveer 16,7 ton zwerfvuil.

Glasbolopfleuring

Glasbollen trekken vaak sluikestort aan omdat mensen de locatie beschouwen als een afvalophaalpunt. De glasbol wordt regelmatig geleegd en ook de site regelmatig opgeruimd. Op die manier krijgen mensen het gevoel dat hun afval telkens weer wordt opgeruimd.

Door de site op te fleuren en overduidelijk vrolijk, mooi en netjes te maken, willen we via nudging ervoor zorgen dat mensen de site netjes willen achterlaten. Met een kunstgrasmat rond de glasbol en textielcontainer, bebloeming en bestickering van de inzamelrecipiënten moeten alle bezoekers een vrolijk gevoel krijgen bij hun bezoek aan de glasbol. We zorgen voor een glasbolmeter of -peter voor elke opgefleurde site. We meten het zwerfvuil en sluikestort op elke site voor de actie en na de actie. Via een enquête bij de sluikestorters krijgen we inzicht in de beweegredenen waarom mensen zwerfvuil en sluikestort achterlaten.

Accenten voor HR in 2023

In de huidige 'war for talent' willen we de aangewezen middelen activeren om de juiste medewerkers aan te trekken en de kwalitatieve dienstverlening te kunnen blijven borgen. In 2023 maken we onder meer werk van

- flexibelere en gerichtere selectieprocedures
- kwalitatief onthaalbeleid
- efficiëntere loonadministratie
- modern verloningsbeleid
- 'Iedereen gaat digitaal'
- uitrol van de communicatie- en vergaderstructuren binnen het twaalfpijlerorganigram

Accenten voor data in 2023

We willen de via de diftar-software gecapteerde data verwerken tot relevante insteken voor beleid en voor de operationele werking, zodat de gebruiker van het recyclagepark nog beter gediend wordt.

Het corporate performance model zullen we verder uitrollen in de organisatie. Iedere pijler rapporteert maandelijks aan de hand van de geselecteerde KPI's en stuurt de acties bij tot de beoogde resultaten zijn gehaald.

OVAM introduceerde een volledig nieuw datamonitorsysteem: Matis. Het meet niet alleen de productie van afvalstoffen, maar kan ze nadien ook traceren in het recyclageproces om uiteindelijk zelfs hun toepassing in nieuwe producten in kaart brengen. Voor de gemeenten betekent dit concreet dat de jaarlijkse Huishoudelijke Afvalstoffenenquête zal aangevuld worden met een maandelijkse rapportage via het Matis-platform. Imog verzorgt de rapportering voor haar gemeenten en zal dit ook voorbereiden in het nieuwe systeem.

Accenten voor ICT in 2023

We willen betalen via domiciliëring mogelijk maken ten behoeve van een vlottere behandeling van deze facturen, zowel voor de klant als voor Imog.

We optimaliseren verder het proces van de inkomende digitale facturen, en we digitaliseren ook de uitgaande facturen zodat deze efficiënter verwerkt kunnen worden door onze klanten.

We installeren een teleconferentiesysteem zodat vergaderen efficiënter kan.

'Datasharing' gaan we verder georganiseerd en verder digitaal ondersteunen, zodat de nodige gegevens vlotter beschikbaar zijn zowel intern binnen Imog, als naar klanten en stakeholders toe.

We onderzoeken de verdere digitalisering van de medewerkers administratie.

Via een interne ICT-opleiding zal het mogelijk zijn om efficiënter met het vernieuwde Dynamics AX te kunnen werken.

De ICT-infrastructuur wordt ook verder geoptimaliseerd en beveiligd: de processturingen, de administratieve tools én de centrale recyclageparksoftware.



T. 056 71 61 17
F. 056 71 09 85
www.imog.be

Imog Harelbeke
Kortrijksesteenweg 264
8530 Harelbeke

Imog Moen
St-Pietersbruglaan 1
8552 Moen