

Strategie- en Actieplan 2025

|ontwerp|



“

Het decreet bepaalt dat er in het laatste kwartaal een buitengewone Algemene Vergadering wordt gehouden, waarin aan de aandeelhouders de te ontwikkelen activiteiten, de strategie en de begroting voor het komende werkjaar wordt voorgesteld. In uitvoering hiervan is onderhavig Strategie- & Actieplan opgemaakt.

Imog maakte een Evaluatierapport en Ondernemingsplan op voor 2019-2024. Jaarlijks wordt via dit Strategie- en Actieplan invulling gegeven voor het komende jaar en voorgesteld op de informatievergadering in oktober en de algemene vergadering in december.

”

www.imog.be



INHOUDSTAFEL

DOELSTELLING	p.2
1. Huidige visie, missie en strategie	p.2
1.1 Voorwoord.....	p.2
1.2 Visie	p.2
1.3 Missie	p.2
1.4 Kernwaarden.....	p.3
<i>Klantgerichtheid</i>	p.3
<i>Integriteit</i>	p.3
<i>Loyaliteit</i>	p.3
<i>Betrokkenheid</i>	p.3
<i>Respect</i>	p.3
<i>Veiligheid</i>	p.3
1.5 Strategy Map: Business Model Canvas Plus.....	p.4
Nummer 1.....	p.4
Gezond.....	p.5
Innovatief.....	p.5
Doen.....	p.5
2. Contextanalyse	p.6
2.1 Sorteeraanlyse restafvalzakken.....	p.6
2.2 Lokaal Materialenplan UHAGBA 2023 - 2030	p.6
3. Beleidsmatige accenten 2025	p.8
3.1 Een nieuw uitvoeringsplan: Lokaal Materialenplan UHAGBA 2023- 2030.....	p.7
3.2. Het Imog-implementatieplan voor het Lokaal Materialenplan UHAGBA 2023 - 2030.....	p.8
a. Traject doorlopen bij Imog.....	p.8
b. Een regionale aanpak – uniform beleid	p.9
c. 5 sporen-beleid.....	p.9
Voedsel verspillen kan echt niet.....	p.9
Meer selectiviteit aan de bron, ook voor groenafval.....	p.10
Retributies sturend maken	p.10
Inzameling van nieuwe afvalstromen	p.13
Aanpak zwerfvuil	p.16
d. Uitrol en voorbereiding 2025.....	p.17
3.3 Strategische denktank	p.22
3.4 Voorbereiden bestuurswissel.....	p.22
4. Operationele accenten 2025	p.23
4.1 Imog als verlengstuk van onze gemeenten-vennoten	p.23
4.2 Middelen en doelstellingen/acties efficiënt en effectief afgestemd.....	p.23
4.3 Financieel gezond: solvabel, liquide, rendabel	p.24
4.4 Het beste in de medewerker naar boven laten komen	p.25
4.5 Operationele projecten.....	p.26

Doelstelling

Het decreet over het Lokaal bestuur (DLB) bepaalt in artikel 432 dat er in het laatste kwartaal een buitengewone Algemene Vergadering wordt gehouden, waarin aan de aandeelhouders de te ontwikkelen activiteiten, de strategie en de begroting voor het komende werkjaar wordt voorgesteld. In uitvoering hiervan is onderhavig Strategie- & Actieplan opgemaakt.

Imog maakte een Ondernemingsplan op voor 2019-2024. Jaarlijks wordt via dit Strategie- en Actieplan invulling gegeven voor het komende jaar en voorgesteld op de informatievergadering in het najaar en de buitengewone algemene vergadering in december.

Vooraleer de acties voor 2025 toe te lichten, is het aangewezen dit ook te kaderen binnen de algemene langetermijn strategie. Daarom starten we met de visie, missie, waarden en strategie.

1. Visie, Missie en strategie

1.1 voorwoord

Imog is 55 jaar jong! Om verder een relevante en performante organisatie te blijven, houden we een duidelijke visie, missie en strategie aan: wie is Imog, waar staan we voor en hoe gaan we ons onderscheiden van anderen. Hoe kunnen we inspelen op toekomstige evoluties: demografisch (vergrijzing, minder actieve bevolking, diversiteit), economisch (conjunctuur, gemeentebudget, macro-economie), socio-cultureel (mondiger burger), technologisch (verwerkingstechnieken, ICT), ecologisch (schaarste aan grondstoffen en energie, klimaat, CO₂, circulaire economie cradle to cradle), politiek/institutioneel (liberalisering, wettelijk kader, EU-richtlijnen, rol gemeenten, regeerakkoord).

1.2 Visie

Afval... bron van grondstof en energie in een nette regio

De oorspronkelijke benaming van Imog – intergemeentelijke maatschappij voor openbare gezondheid – onderstreept het hygiëne-aspect van afvalverwijdering. Bijna vijftig jaar na de oprichting is afval geen gezondheidsprobleem meer, maar een uitdaging inzake klimaat, energie en materialenkringloop. Imog produceert nu jaarlijks 75 miljoen kg grondstoffen en 75 miljoen kWh. Afvalbeheer buigen we om naar materialenbeheer en energiebeheer. Vandaar onze base-line: Afval... bron van grondstof en energie. De drie puntjes betekenen dat dit niet vanzelf gaat, maar dat we hiervoor inzet, inspanningen en werk leveren. Een nette regio is een bekommernis van elke inwoner. Het is een thema dat aansluit bij het afval-, energie- en materialenbeleid binnen onze gehele aanpak van klimaat en circulaire economie.

In de circulaire economie worden materialen nooit afval en wordt de natuur geregenereerd. Zo willen we producten en materialen in omloop houden door middel van processen als onderhoud, hergebruik, renovatie, herfabricage, recycling en compostering. De circulaire economie pakt ook de klimaatverandering en andere mondiale uitdagingen aan.

1.3 Missie

De missie vertelt kort waarvoor we staan en waarin we ons onderscheiden van andere spelers. De sterke lokale inbedding en de all-in aanpak staan hierbij centraal, net als ecologie in de titel als kerntaak van een openbaar bestuur.

“Imog wil bijdragen tot een duurzaam en maatschappelijk verantwoord omgaan met materialen en energie in Zuid-West-Vlaanderen door het aanbieden van een geïntegreerd beheer voor alle afvalstoffen. Hiervoor zetten we op een kostefficiënte, kwaliteitsvolle en innovatieve wijze dienstverleningen op namens onze gemeenten-vennoten om afval te voorkomen, grondstoffen te recupereren en hernieuwbare energie te ontwikkelen.”

1.4 Kernwaarden

Klantgerichtheid

Imog stelt de klant centraal en is altijd op zoek naar kansen om de klantentevredenheid te verhogen. Imog stimuleert haar medewerkers om klantgericht te werken. Ze spelen als medewerker in op signalen van klanten en doen voorstellen naar structurele acties.

Integriteit

Een Imog-medewerker oefent zijn functie adequaat en zorgvuldig uit, met inachtneming van zijn verantwoordelijkheden en de geldende regels. Als regels ontbreken of onhelder zijn, dan oordelen en handelen ze op moreel verantwoorde wijze, op basis van algemeen aanvaarde sociale en ethische normen. Iedereen is verantwoordelijk voor eigen handelen, is aanspreekbaar op zijn gedrag en spreekt anderen hierop aan.

Loyaliteit

Alle Imog-medewerkers dragen de doelen en waarden binnen en buiten Imog uit en verdedigen de belangen. Ze vertegenwoordigen Imog op passende wijze bij anderen en externe contacten en handelen in overeenstemming met de belangen van Imog.

Betrokkenheid

De Imog-medewerkers voelen zich verbonden met Imog en het werk dat ze doen. Ze hebben ‘een hart voor de zaak’ en spannen zich in om de doelen te behalen die Imog nastreeft. Ze praten over ‘wij’ in plaats van ‘zij’ als het over Imog gaat.

Respect

De Imog-medewerker hebben respect en tonen waardering voor de collega’s, klanten en omgeving onafhankelijk van kwaliteiten, prestaties of vaardigheden. Ze behandelen anderen zoals ze zelf graag door anderen worden behandeld.

Veiligheid

Imog-medewerkers respecteren de veiligheidsvoorschriften, voorzorgsmaatregelen en instructies altijd en passen ze overal toe. Ze dragen altijd de gepaste werkkledij en beschermingsmiddelen. Daarnaast hebben ze oog voor de veiligheid van anderen en signaleren ze onveilige situaties.

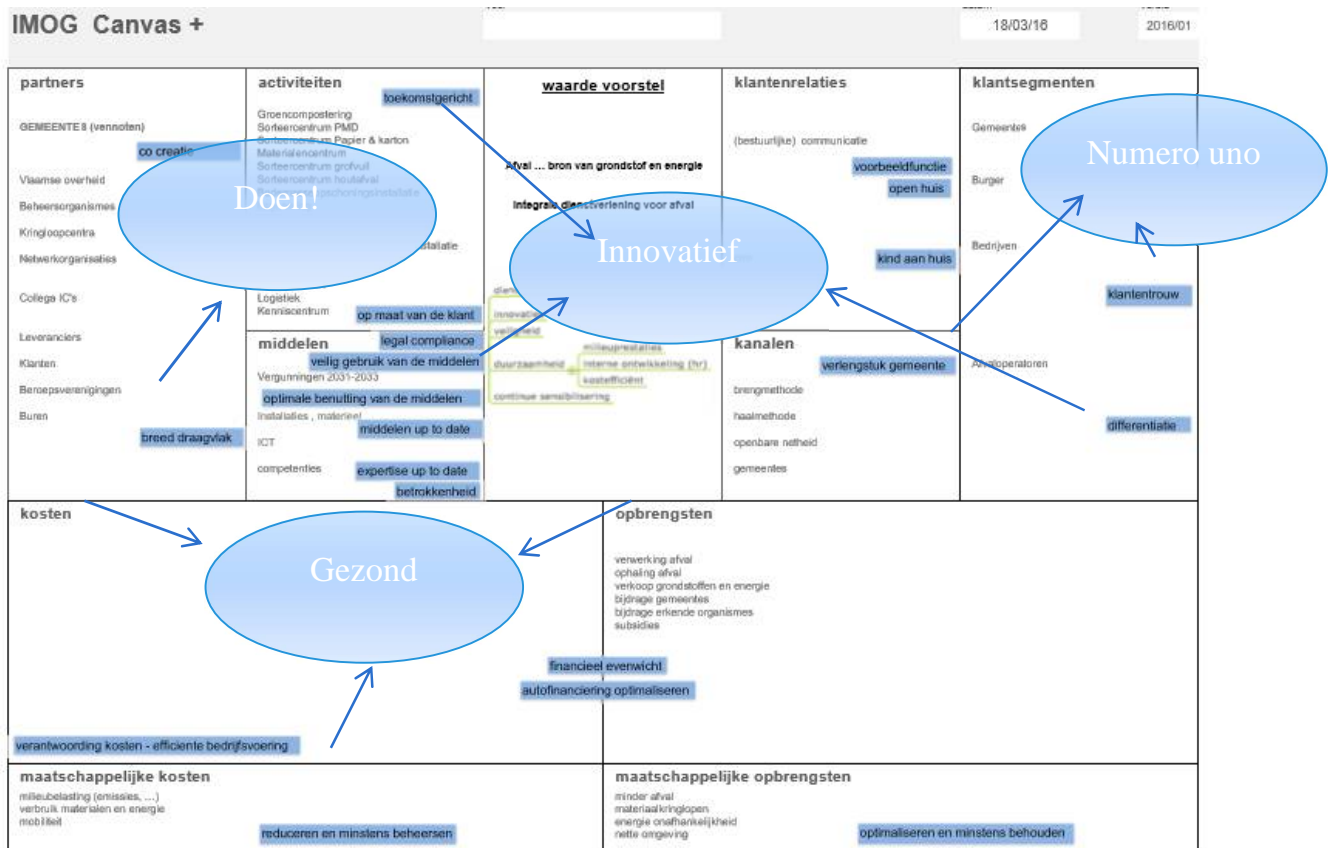
Deze waarden nemen een belangrijke plaats binnen onze organisatie in. Ze leggen niet uit wat we doen, maar wel waarom wij als organisatie de dingen doen die we doen. Ze geven richting aan alle onze beslissingen en handelingen.

Daarnaast engageren alle medewerkers zich ertoe om tijdens de dagdagelijkse activiteiten belangrijke integriteitswaarden na te leven. Deze waarden zijn als het ware ons ethisch kompas, ze sturen ons handelen zowel intern als extern.

Het geheel van alle waarden die wij naleven in de organisatie vormen samen de deontologische code voor de medewerkers.

1.5 Strategy Map: Business Model Canvas Plus

De gestelde inzichten en de doelstellingen uit de visie en missie worden in het business model Canvas Plus uitgewerkt in een reeks samenhangende stappen. Deze leiden tot een betere coördinatie en samenhang. Deze strategiemap geeft de één-op-één verhouding weer tussen de strategische en de operationele doelstellingen, met als uiteindelijk doel om dit verder te vertalen in een actieplan, met hieraan gekoppeld kritische succesfactoren, die we kunnen meten in Key Performance Indicators (KPI). We bundelen dit in vier centrale woorden: doen, innovatief, gezond en nummer 1.



Nummer 1

Imog wil de referentie zijn in de lokale markt voor het huishoudelijk- en gelijkaardig bedrijfsafval. Voor Imog betekent dit concreet dat ze gemakkelijk bereikbaar wil zijn, laagdrempelig wil werken als een open huis, dienstbaar wil zijn en als een voorbeeld wil fungeren met de creatie van meerwaarde voor de gemeenten en hun burgers die in Imog investeren. Imog wil streven naar een integrale dienstverlening op maat van de klant als verlengstuk van de gemeentelijke diensten enerzijds en door klantenbinding te borgen en comfort te bieden voor haar klanten anderzijds. We doen dit door de klanten te begrijpen en in te spelen op hun noden. We beperken ons dus niet tot de huidige dienstverlening en de huidige klanten, maar peilen ook naar nieuwe behoeften en nieuwe segmenten. Door een cyclus van continue bijsturing te organiseren via procedures en processen, willen we het comfort bieden dat de klant verwacht.

Concreet betekent lokale verankering: de lokaal verworven financiële middelen ook teruggeven met meerwaarde aan de lokale maatschappij. Het ambitieniveau van de gemeenten, burger, verenigingen en partners zijn hierbij ook de ambities van Imog als betrouwbare speler.

Gezond: Een sterk team medewerkers zet in op een gezonde maatschappelijke meerwaarde hand in hand met een financieel evenwicht

Hierbij wil Imog creatief zijn in het optimaliseren van de opbrengsten in functie van de maatschappelijke doelstellingen en het beheersen van de maatschappelijk verantwoorde kosten (Planet, People, Profit). We bieden een maatschappelijke meerwaarde door materiaalkringlopen te sluiten, werken mee aan energie-onafhankelijkheid, stimuleren het voorkomen van afval en zetten in op duurzaamheid. We willen inzetten op een sterk team, sterke individuen met een gezonde dosis kennis en talenten. We willen gaan voor veiligheid, om zo een verantwoorde meerwaarde te creëren voor de lokale maatschappij. Gezond betekent voor Imog ook het optimaliseren van haar financiering door mechanismen van bijvoorbeeld autofinanciering te promoten en om noch winst noch verlies op middellange termijn te hebben.

Innovatief: Imog wil zuurstof geven aan innovatieve en creatieve projecten in haar voortrekkersrol om wendbaar te kunnen inspelen op evoluties en trends

Imog wil gekend zijn als een innovatief bedrijf waar creativiteit, digitalisering en andere verbeteringsinitiatieven tijd en ruimte krijgen. Imog wil zelf een voorbeeld zijn inzake het verbruik van materialen, omgaan met energie, optimaliseren van mobiliteit en verlagen van de milieubelasting. Anderzijds werkt Imog rond afvalpreventie, naast initiatieven voor vlotte materiaalkringlopen, nette omgeving, gebruik van duurzame materialen...

Imog wil wendbaar inspelen op trends en evoluties in een veranderende omgeving (wetgeving, vermarkting, doelgroepen...). Dit betekent dat creatieve ideeën voldoende ruimte moeten krijgen en de partners en medewerkers gemotiveerd moeten worden om hieraan te werken. Deze nieuwe initiatieven moeten duurzaamheid concreet maken en uitmonden in nieuwe activiteiten en diensten, evenals synergiën tussen de activiteiten, afvalstromen en preventie.

Doen: Imog wil inzetten op haar 'doe-cultuur', met een moderne bedrijfsvoering als betrouwbare partner alle middelen en infrastructuur optimaal in te zetten en continu te verbeteren.

Voor Imog betekent dit concreet investeren in de opbouw van expertise rond verwerkingsinstallaties en typisch afvalgerelateerde activiteiten, medewerkers laten groeien evenals uitbouwen van een kenniscentrum inzake materialen in samenwerking met andere lokale, regionale, nationale en internationale instanties zoals bijvoorbeeld universiteiten en kenniscentra.

Imog wil middelen maximaal inzetten en infrastructuur maximaal benutten om optimaal te renderen, duurzaam meerwaarde te creëren met een gezonde return on investment (ROI). We willen de bestaande processen en installaties continu verbeteren. Dit vereist ook een continue evaluatie en bijsturing van de manier van werken, de processen en werkinstructies.

Corporate Performance Management: het geheel wordt gebundeld in een corporate performance management, waarin de doelstellingen uit de visie en missie worden uitgewerkt in een reeks samenhangende stappen. Deze leiden tot een betere coördinatie en samenhang. De strategietoets geeft de een-op-eenverhouding weer tussen de strategische en de operationele doelstellingen, met als uiteindelijk doel om dit verder te vertalen in een actieplan, met hieraan gekoppeld de succesfactoren, die we kunnen meten in Key Performance Indicators (KPI). Zo werkt Imog aan een verdere professionalisering van de organisatie met een optimale transparantie.

2. Context

2.1 Sorteeraanlyse restafvalzakken

Om inzicht te verwerven in de samenstelling van het restafval en het aandeel van de recycleerbare fracties als ook om bepaalde tendensen in de restafvalsamenstelling te achterhalen, werd een gedetailleerde studie uitgevoerd naar de samenstelling van de gemiddelde restafvalzak in de werkingsgebieden van enerzijds Imog en anderzijds Mirom Roeselare. Uit deze analyse uit 2018 merken we het volgende zaken in het restafval :

Selectieve afvalfracties, zoals pmd: 13,2 kg /inw /jaar, papier & karton: 5,5 kg /inw /jaar, textiel: 5,3 kg /inw /jaar, glasafval: 0,9 kg /inw /jaar, geneesmiddelen: 0,8 kg /inw /jaar, hout: 0,3 kg /inw /jaar, aeea 0,3 kg/ inw /jaar en kga 0,2 kg /inw /jaar. Voor deze selectieve afvalfracties zijn er op vandaag nochtans al heel wat mogelijkheden om ze selectief aan te bieden en niet mee te geven in de restafvalfractie. (spoor 2 in ons nieuw afvalbeleid, zie verder)

Voedselafval: 47,3 kg /inwoner /jaar, waaronder 28,2 kg /inwoner /jaar voedselverspilling: fruit en groenten: 10,3 kg /inw /jaar, brood en banket: 7,6 kg /inw /jaar, bereide gerechten: 6,7 kg /inw /jaar, vlees, vis en gevogelte: 1,7 kg /inw /jaar, ongeopende verpakkingen: 2,4 kg /inw /jaar en onaangebroken niet-verpakt voedsel: 5,6 kg /inw /jaar. Dit betekent dat we in de Imog-regio 6,9 miljoen kg voedsel per jaar verspillen op een bevolking van slechts 250.000 inwoners. Voedsel is echt te kostbaar om zomaar weg te gooien.

Ook de sorteeraanlyse van het huisvuil in Vlaanderen door Ovam (2019 – 2021) bevestigt dit met 42% bioafval in het restafval of 47,1 kg /inwoner/ jaar. Zelfs in gemeenten waar al gft wordt ingezameld, zit er nog steeds 34% bij landelijke gft-gemeenten in het restafval, wat neerkomt op 31,5 kg /inw /jaar.

Er zit dus nog veel organisch afval en selectieve afvalfracties in de restafvalzak. Wanneer we dit uit het restafval halen, zetten we alvast een grote stap richting de restafvaldoelstellingen die we tegen 2030 moeten halen. Met de nieuwe inzameling van GF(t)/keukenafval bieden we de mogelijkheid om dit deel van het organisch afval apart aan te bieden. (spoor 4, zie verder) Maar we moeten ook blijven inzetten om meer selectiviteit aan de bron, ook voor groenafval, waar we nu reeds goed uitgebouwde voorzieningen hebben via de tuinafvalbakken en de inzameling op de recyclageparken (spoor 2). Maar ook verder inzetten op voedselverspilling voorkomen (spoor 1) met preventie als eerste stap in de afvalhiërarchie, is een prioriteit.

2.2 Lokaal Materialenplan UHAGBA 2023 – 2030 (Uitvoeringsplan voor Huishoudelijk Afval en Gelijkaardig Bedrijfsafval)

Een uitvoeringsplan is één van de planningsinstrumenten binnen het materialenbeleid. Dit plan beantwoordt ook aan de Europese regelgeving (cfr. Europese kaderrichtlijn afvalstoffen). Het geldt voor alle administratieve overheden van het Vlaamse Gewest die zijn belast met taken van openbaar nut op het gebied van milieubeleid: provincies, intergemeentelijke verenigingen, gemeenten en publiek- en privaatrechtelijke instellingen. Vlaanderen wil op deze manier de Europese CO₂-doelstellingen vertalen naar hun Vlaamse beleid.

De restafvaldoelstellingen hierin vormen al heel lang de belangrijkste doelstelling van het huishoudelijk afvalbeleid. De Vlaamse Regering bevestigt in dit Lokaal Materialenplan UHAGBA 2023 -2030 wat het eerder al besliste in het Energie- en Klimaatplan: de gemiddelde hoeveelheid restafval moet verder dalen in Vlaanderen tot 100 kg per inwoner in 2030. Dit zijn ambitieuze doelstellingen voor de Imog-regio.

Er werd door onze besturen gekozen voor een solidarisering van de restafvaldoelstellingen tussen alle gemeenten binnen de intercommunale regio, wat enkel kan doordat alle gemeenten uniform instapten in één zelfde intercommunale beleid in het Imog-implementatieplan voor de lokale uitrol van het Lokaal Materialenplan UHAGBA 2023 – 2030. De intercommunale doelstelling bedraagt 97 kg restafval / inwoner /jaar voor onze regio tegen 2030.

Het plan bevat ook acties waarvoor de verantwoordelijkheid bij de Vlaamse overheid ligt, zoals onder andere de producentenverantwoordelijkheden voor wegwerpluiers en textiel en initiatieven om voedselverlies te vermijden. Deze drie engagementen zouden goed moeten zijn voor een daling van het restafval met 13 kg per inwoner.

In kg/inw/jaar	Restafval 2023	Doelstelling 2030	Vershil
Anzegem	113,63	90	- 23,63
Avelgem	139,65	90	- 49,65
Deerlijk	121,59	90	- 31,59
Harelbeke	138,63	90	- 48,63
Kortrijk	137,57	111	- 26,57
Kruisem	109,80	90	- 19,80
Kuurne	134,94	90	- 44,94
Spiere-Helkijn	126,76	90	- 36,76
Waregem	141,14	90	- 51,14
Wielsbeke	118,37	90	- 28,37
Zwevegem	120,18	90	- 30,18
IMOG	131,61	97	- 34,61

Daarnaast stelt het Lokaal Materialenplan UHAGBA 2023 -2030 dat de inzameling van bioafval in alle gemeenten wordt verplicht wordt. Elke burger moet vanaf 1 januari 2024 de mogelijkheid krijgen om bioafval selectief aan te bieden. Ook in de Vlarema is deze verplichting vanaf 1 januari 2024 opgenomen in art. 4.3.1. Wanneer het afval niet conform dit artikel is ingezameld, geldt het verbrandingsverbod (art. 4.5.2 §1,3°). Daardoor zou de verbrandingsinstallatie een afwijking op het verbrandingsverbod moeten aanvragen en geldt een dubbele heffing voor het verbranden van huisvuil. Het Lokaal Materialenplan vermeldt echter dat lokale besturen een afwijking konden aanvragen tot 1 januari 2026.

Imog hield onze vennoten steeds op de hoogte van de ontwikkelingen en bereikte een akkoord tussen de 11 vennoten voor een uniform implementatieplan, inclusief tarieven en retributies. Hierdoor koos Imog en haar gemeenten voor een intergemeentelijk restafvalcijfer en we meldden dit aan Ovam. Imog maakte een afwijkingsdossier op, rond de inzameling bioafval. De oorspronkelijke timing was volgens Imog niet haalbaar omwille van de laattijdige goedkeuring van het Lokaal Materialenplan. Het afwijkingsdossier werd goedgekeurd, waardoor we uitstel bekomen tot uiterlijk 01/01/2026. Met dit goedgekeurd uitstel geldt de dubbele heffing op de verbranding van het huisvuil nog niet, maar is Imog gehouden om het volledige implementatieplan uit te rollen.

Lokale besturen kunnen wel kiezen tussen een inzameling van groenten-, fruit- en tuinafval of een inzameling van groenten- en fruitafval aangevuld met een afzonderlijke inzameling van fijn tuinafval. In de Imog regio is dit laatste alternatief te verkiezen door de reeds 25.000 bestaande tuinafvalbakklanten. Dan wordt het tuinafval ingezameld in tuinafvalbakken en stellen we een keukenenemmer voor als

3 Beleidsmatig accenten

3.1 Het IMOG implementatieplan voor het Lokaal Materialenplan UHAGBA 2023-2030

a) Traject doorlopen bij Imog

Imog was sterk betrokken bij de tot standkoming van het nieuwe uitvoeringsplan. Hierdoor kon er een uitgebreid traject worden opgezet met kennisdeling en voorbereiding van te nemen stappen en beslissingen.

- Raad van Bestuur van 19 oktober 2021 met kennisname van het Ontwerp Lokaal Materialenplan UHAGBA 2023 -2030
- Toelichting aan de verschillende stakeholder van het Ontwerp Lokaal Materialenplan UHAGBA 2023 -2030
 - Werkgroepvergadering van 22 maart 2022
 - Raad van Bestuur van 19 april 2022
 - Bezoek aan de colleges in de maanden mei - juni – juli 2022
 - Conferentie van Burgemeesters op 9 september 2022
 - Financieel directeurs: 23 september 2022
 - Algemeen directeurs: 28 september 2022
- Raad van Bestuur van 21 mei 2022: vastleggen van de 11 vragen aan vennoten
- Raad van Bestuur van 19 juli 2022: reactie Imog op het ontwerp Lokaal Materialenplan UHAGBA 2023 -2030 tijdens openbaar onderzoek dat liep van 1 juni 2022 tot 31 juli 2022.
- Raad van Bestuur van 17 januari 2023: kennisname van de antwoorden van 3 van onze vennoten
- Raad van Bestuur van 26 mei 2023: Goedkeuring Lokaal Materialenplan UHAGBA 2023 -2030 door de Vlaamse regering
- Raad van Bestuur van 20 juni 2023: kennisname goedkeuring Lokaal Materialenplan UHAGBA 2023 -2030 – met voorstellen rond de verdere uitrol
- Raad van Bestuur van 18 juli 2023: principiële goedkeuring van het ontwerp Implementatieplan Lokaal Materialenplan UHAGBA 2023-2030
- Overleg Ovam op 8 augustus 2023: eerste overleg met de Ovam om meer duidelijkheid te krijgen over de interpretatie van het Lokaal materialenplan UHAGBA 2023-2030
- Overleg Ovam op 1 september 2023: 2de overleg met de Ovam met antwoorden op onze vraagstelling
- Visitatie Ovam op 8 september met toelichting over het nieuwe Lokaal Materialenplan UHAGBA 2023 -2030
- Goedkeuring van het implementatieplan door de Raad van Bestuur van 19 september 2023 voor de uitrol van het Lokaal Materialenplan in de Imog-regio.
- De Raad van Bestuur bekrachtigde op 17 oktober 2023 de modelmotivering voor het afwijkingsdossier op de verplichting om vanaf 1/1/2024 bio-afval aan huis in te zamelen. Dit werd inmiddels goedgekeurd
- Goedkeuring door Ovam van het afwijkingsdossier
- Tussentijdse evaluatie bij Ovam op 17 juni 2024 van het Lokaal Materialenplan UHAGBA 2023 – 2030

b) Een regionaal verhaal - uniforme aanpak

Er is een verband tussen CO₂ en de hoeveelheid restafval. Als we willen werken rond klimaat, moeten we durven moedige beslissingen nemen om minder restafval na te streven. Hiervoor kunnen we onze inwoners 'nudgen' (sturen) door de drempel voor het inzamelen van restafval te verhogen (duurder maken en minder vaak ophalen) en de drempel voor het sorteren en composteren te verlagen. In onze regio is de doelstelling een intergemeentelijk restafval 97 kg per inwoner per jaar. Of anders gezegd: we spreken van ons 3^o spoor in ons beleid: "sturende retributies".

Enkel een bijkomende inzameling van GF(t)/keukenafval zal niet voldoende zijn om deze restafvaldoelstellingen van 97 kg /inwoner /jaar te halen. We zullen ook het aanbieden van restafval moeten ontmoedigen en alternatieven promoten. Denken we maar aan aangepaste ophaalfrequenties, een prijsverhoging van het restafval, het afsplitsen van het bedrijfsafval en het voeren van actieve communicatie. Of anders gezegd: hier spreken we over ons 4^o spoor in ons beleid: "selectief inzamelen van nieuwe afvalstromen".

Imog maakte hiervoor een implementatieplan op. Enkele kernpunten hierin zijn:

1. De 2-wekelijkse inzameling leidde in de Imog-regio bij die gemeenten tot -20 kg /inwoner /jaar.
2. De invoering van GF(t)/keukenafvalinzameling zal zorgen voor een belangrijke bijdrage in restafvalreductie
3. Een betere scheiding zonder in te boeten aan dienstverlening van met huishoudelijk vergelijkbaar bedrijfsafval en in het bijzonder het gelijkaardig bedrijfsafval dat nu mee in de restafvalzak zit.
4. Een significante verhoging van de retributie richting maximumtarief uit de Vlarema bijlage 5.1.4 (€0,39 /kg) zal zorgen voor een ontradend effect op restafval en extra stimuleren om selectieve fracties aan te bieden (GF(t)/keukenafval, maar ook pmd, papier & karton, het gebruik van het recyclagepark...). In de Imog-regio werd beslist om een retributie van € 0,32 /kg (2023) te opterenen dit voor 2026 te indexeren. Daarna voorzien we een jaarlijkse indexering met de gezondheidsindex en misschien moeten we ook een plafond instellen die voor een bepaalde termijn vastligt (vb. 1 legislatuur).
5. Imog kiest voor diftarrolcontainers en 1 soort restafvalzak van 50 L. De volumereductie van de zakken zorgt voor een bijkomend ontradend effect. Er is bovendien minder noodzaak aan grote zakken, gezien de selectieve inzameling van GF(t)/keukenafval en de recente uitbreiding van de sorteeregels van pmd.

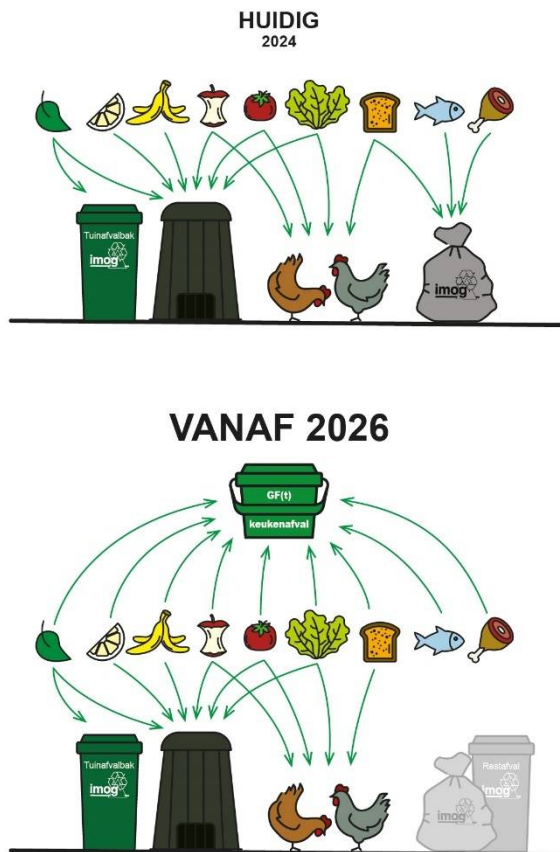
Het afval stopt niet aan de gemeentegrens. Het heeft daarom geen zin om per straat, wijk of gemeente een eigen invulling te geven. Dit is een regionaal verhaal. De intergemeentelijke restafvaldoelstelling was enkel mogelijk als alle 11 vennoten voor een uniform beleid kiezen, inclusief retributies. Deze solidarisering van de doelstellingen tussen alle gemeenten binnen de Imog-regio is de kernpijler van ons implementatieplan. Hierrond werden er afspraken gemaakt rond de inzamelfrequenties, retributies, nieuw in te zamelen fracties zoals GF(t)/keukenafval en af te splitsen bedrijfsafval.

Bij Imog maken we ons sterk dat een intergemeentelijk implementatieplan voor de lokale uitrol van het nieuwe Lokaal Materialenplan UHAGBA 2023-2030 ook zal leiden tot het halen van de restafvaldoelstellingen en invulling geeft aan alle acties uit dit plan.

c) Gebaseerd op een 5 sporen-beleid

We zetten in op 5 sporen, in volgorde van prioriteit:

Spoor 1: Voedsel verspillen kan echt niet!



We stellen vast dat er nog 47,3 kg keukenafval /inwoner /jaar in het restafval aanwezig is en kunnen dit afzetten tegen de ongeveer 100 kg keukenafval /inwoner /jaar die wordt geproduceerd. Er is dus zeker nog potentieel om voedselverlies tegen te gaan.

Bijna 60% van het organisch afval in het restafval heeft een link met voedselverspilling, of 28,2 kg per inwoner per jaar. Zo blijkt uit onze analyse uit 2018. Voedsel weggoien kan echt niet. Daarom wordt voedselverspilling tegengaan meegenomen in al onze communicatiecampagnes.

Deze prioriteit strookt volledig met de eerste stap van de afvalhiërarchie, waar preventie bovenaan de ladder staat. We hebben hierin reeds een lange ervaring en een goede trackrecord via doorgedreven communicatie en sensibilisering. Denken we maar aan kippenprojecten, compostmeesters en kringloopkrachten, thuiscomposteren in compostvaten en -bakken en recent de acties i.k.v. 30procentminder.be en voedselsgoud.be, waarbij voedsel waarde wordt gegeven.

Vanaf 01/01/2026 mag er geen biologisch afval meer aangeboden worden in de restafvalzak. De inwoner moet zich meer verantwoordelijk voelen voor verspilling. Door de nieuwe GF(t)/keukenafval inzameling mag hij niet het gevoel hebben dat hij goed bezig is en zijn probleem is opgelost. We blijven daarom inzetten op kringloop tuinieren (composteren en kippen houden voor het onvermijdbaar organisch afval). Thuis composteren kan enkel als het goed wordt uitgevoerd (geen 'messaging'), vandaar het belang van goede communicatie.

We rollen in 2025 de campagne voedsel is goud opnieuw verder uit, met social media campagnes, spots op de regionale tv, opleidingen en infoavonden, webpagina's en een vaste rubriek in de Afvalkrant. We willen blijvend inzetten op afvalpreventie, omdat dit de hoogste maatschappelijke meerwaarde heeft door het lokaal sluiten van kringlopen.

Spoor 2: Nog meer selectiviteit aan de bron, ook voor groenafval

Bij de invoering van het nieuwe afvalbeleid zal het aangewezen een aantal flankerende maatregelen uit te werken. Zo reiken we de burger alternatieven aan zodat hij/zij de totale afvalfactuur zelf in de hand heeft. Deze maatregelen kunnen ontwikkeld worden tegen de globale invoering van het nieuwe afvalbeleid op 01/01/2026.

Binnen de Imog-regio hebben we een doorgedreven inzameling van groenafval. Denken we maar aan de recyclageparken, waarbij hard groenafval gratis kan worden aangeboden evenals de eerste 500kg /gezin /jaar zacht groenafval. We hebben meer dan 25.000 tuinafvalbakkanten, die zeer tevreden zijn over deze service. In heel wat gemeenten wordt er nog een aantal keer per jaar een éénmalige ophaling aan huis georganiseerd voor grotere hoeveelheden i.k.v. de groenconvenant. Deze hoge inzamel frequentie zorgt voor goede resultaten van 86,4 kg groenafval /inwoner/jaar in de Imog regio, versus 88,5 kg groenafval + GFT (groenafval + fruit- en tuinafval)/inwoner /jaar gemiddeld in Vlaanderen.

We behouden daarom de huidige inzameling van het tuinafval via de recyclageparken en de tuinafvalbakkenservice. Dit zijn goed werkende inzamelsystemen en uit de sorteeraanlyse bleek dat er minder dan 3% van de restafvalzak uit tuinafval bestaat. Tuinafval is dus niet het probleem. Bovendien zijn tuinafval en keukenafval, toch wel 2 verschillende afvalfracties die best ook op een verschillende manier worden verwerkt, zowel uit economisch als ecologisch standpunt bekeken. Tuinafval bevat meer koolstof (houtig materiaal) en kan in de eigen groencompostering in Moen worden verwerkt tot groencompost. Keukenafval bevat andere nutriënten die een andere, duurdere verwerkingsmethode vragen.

Spoor 3: Retributies sturend maken

We creëren best een spanningsveld tussen de retributie van de selectieve afvalfracties t.o.v. de retributie van het restafval. Hierbij hanteren we de principes van “vervuiler betaalt” en ontwikkelen we flankerende maatregelen die ervoor kunnen zorgen dat wie inspanningen levert, niet méér hoeft te betalen voor zijn afval zoals vandaag.

Restafval

Vanuit de insteek van een uniform afvalbeleid over de ganse regio, worden de retributies vanuit de huidige proeftuin Kruisem als leidraad genomen. De retributies die Kruisem implementeerde blijken namelijk een goede hefboom te zijn om het restafvalcijfer te laten dalen. Kruisem wil dit absoluut aanhouden. Vanuit het plan, Vlarema, studies, ervaringen in andere intercommunales kan Imog deze retributies heel sterk aanbevelen en via het gelijkheidsbeginsel ook vertalen naar een retributie voor restafvalzakken;

Restafval in zak: €2,34 / restafvalzak van 50 l *en/of restafval in emmers of rolcontainers: *

Volume	Vaste kost	Aanbiedingskost	Prijs/kg 2023
•40 L	€2 /maand	€0,15 /aanbieding	€0,32 /kg
•120 L	€2 /maand	€0,30 /aanbieding	€0,32 /kg
•180 L	€2 /maand	€0,60 /aanbieding	€0,32 /kg

* op basis van retributie 01/01/2023 in Kruisem. Deze retributies worden automatisch geïndexeerd in 2025, zoals voorzien in Kruisem

GF(t)/keukenafval

Als we GF(t)/keukenafval even duur zouden positioneren als het restafval, dan zorgt dit voor een lage participatie en een laag reductiepotentieel van het restafval. Waarom zou je dan sorteren? Het is toch dezelfde prijs. Deze keuze legt de kosten maximaal bij de burger, maar zorgt tevens voor het laagste risico op restafval bij het GF(t)/keukenafval (minder vervuiling).

Omgekeerd kunnen we de kosten voor het GF(t)/keukenafval moeilijk 100% op de gebruiker weerhalen. Er is naast de ecologische motivering ook een sociale motivering: keukenafval ontstaat bij iedereen, ongeacht hoe groot de inspanning is naar minder afval. Zelf koken is nog altijd beter voor het afvalbeleid dan verwerkt en verpakt voedsel kopen.

Wanneer we tot slot zouden kiezen om de inzameling van GF(t)/keukenafval gratis te maken, dan zorgt dit voor maximale participatie en dit heeft dus het hoogste reductiepotentieel voor het restafval. Dit zou echter hoge kosten geven ten laste van de gemeenten en zorgt voor hoogste risico op restafval bij het GF(t)/keukenafval.

De prijszetting van de retributie moet dus duur (hoog) genoeg zijn om goede compostkwaliteit te garanderen, thuiscomposteren en kringlooptuinieren te promoten en deels kostendekkend te zijn. In de Imog-regio werd in het goedgekeurde implementatieplan een ratio van $\frac{1}{2}$ van een restafvalzak genomen, wat neerkomt op € 1,17 / emmer die buiten geplaatst wordt.

In de Imog regio zou dit bij tweewekelijkse lediging een bedrag betekenen van $26 \times € 1,17/\text{beurt} = € 30,42$ per jaar ongeacht of je de emmer buiten plaatst of niet. De gemeenten die opteren voor wekelijkse inzameling (bij wekelijkse restafvalinzameling) kunnen ook analoog worden berekend: $52 \times € 1,17/\text{beurt} = € 60,84$ per jaar, ongeacht of de emmer buitenstaat of niet.

Deze kleine GF(t)/keukenafval emmer bij aparte inzameling van groenafval is nieuw in Vlaanderen. Daarom willen we dit goed testen en loopt er tot eind 2024 een proefproject samen met Mirom Roeselare bij 165 gezinnen in Moorslede, waarbij we de recipiënten van 25 l en 40 l vergelijken bij kleine en grote gezinnen en bij kleine of grote woningen in een aantal vooraf geselecteerde straten.

We onderzoeken de haalbaarheid van de bedeling van GF(t)/keukenafval emmers in eigen beheer en nemen de praktische ervaringen mee van de gebruikers (reinigen, geurhinder, plaatsing, terugvinden eigen emmer bij appartementen...). We toetsen de haalbaarheid van ophaling af inzake snelheid en ergonomie van manueel/machinaal ledigen, chipregistratie, controle kwaliteit, vullingsgraad...

In november volgt een evaluatie en integratie van de bevindingen in openbare aanbestedingen.

Spoor 4: Inzameling van nieuwe afvalstromen

4a. Nieuwe afvalstroom GF(t)/keukenafval

Niet iedereen wil of kan thuis composteren of kippen houden. Voor vlees- en visresten bestaat er in onze regio daarenboven nog geen oplossing. Vandaar dat we momenteel nog steeds 47,3 kg bioafval /inwoner /jaar in de restafvalzak terug vinden.

Keukenafval en groenafval zijn beide bioafval, maar dit zijn toch 2 verschillende stromen, die we daarom best ook apart aanpakken.

Er is een verschil en procesflexibiliteit inzake verwerking. Keukenafval is rijk aan biogas, maar arm aan structuur. Vergisting is daarom de aangewezen verwerkingstechniek. Groenafval of tuinafval is arm aan biogas, maar rijk aan structuur, dus ideaal voor compostering.

De verschillende verwerkingsprocessen zorgen ook voor een verschillende verwerkingskost. De kost voor GF(t)/keukenafval bedraagt € 80 - € 120 /ton. De verwerkingskost van groenafval bedraagt € 45 - € 55 /ton. Ook de transportkosten verschillen wezenlijk. Er is in West-Vlaanderen enkel verwerking van gft in leper. Groenafval kunnen we zelf verwerken in onze eigen groenafvalcompostering installatie in Moen.

Er is ook een verschil in verontreinigingsgraad. Er wordt meer vervuiling vastgesteld in keukenafval door de vele verpakkingen dan in het tuinafval. Via communicatie- en handhavingsacties kan je dit zoveel mogelijk beperken, maar komen tot 100% plastic-arm is spijtig genoeg niet realistisch. We kiezen dan ook best voor maximale productie van 'properder' groencompost.

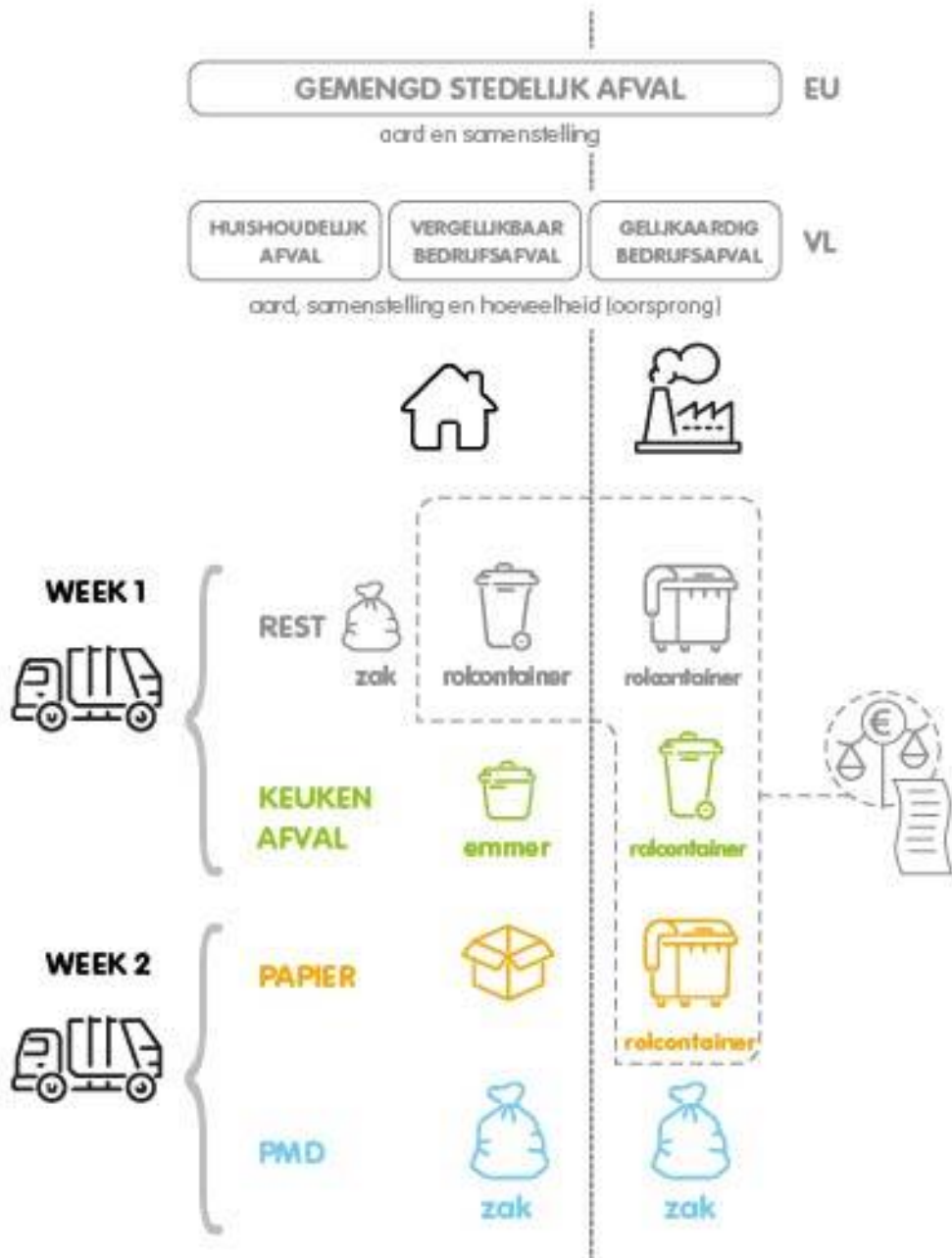
We kiezen voor een GF(t)/keukenafvalinzameling vanaf 01/01/2026 in kleine bruine emmers, met (twee)wekelijkse inzameling, samen in duo-ophaling met het restafval. De inzameling op dezelfde dag werkt ontradend voor ontwijkgedrag, zodat men het restafvalrecipiënt (bak of zak) niet vult, als er de daaropvolgende dagen/week geen GF(t)/keukenafvalinzameling zou zijn.

We kiezen bewust voor een klein volume, bij voorkeur 25 l. Dit is voldoende voor het keukenafval van een huisgezin. Grote gezinnen kunnen eventueel 2 of 3 containers nemen. Kleine hoeveelheden tuinafval kunnen ook hierin worden aangeboden. Voor grotere hoeveelheden tuinafval kunnen best de de bestaande inzamelkanalen worden gebruikt: kringlooptuinieren, de recyclageparken en de tuinafvalbakken.

Er is in kleine recipiënten weinig plaats voor incorrect afval en het is gemakkelijker visueel te controleren bij ophaling. Door de kleine volumes kan de frequentie in de zomermaanden worden afgestemd. De inzameling met kleine emmers gebeurt bovendien sneller waardoor de kostprijs voor de gemeente, in dus indirect ook voor de burger, lager ligt.

Voor het OBA (organisch biologisch afval van bedrijven) voorzien we eveneens rolcontainers van 120l, zodat zij tegen de volledige kostprijs, kunnen aansluiten bij de inzameling van GF(t)/keukenafval van de gezinnen.

Om onze keuze af te toetsen loopt een proefproject bij 160 gezinnen om de praktische ervaring te polsen bij het dagelijks gebruik, de haalbaarheid van de bedeling van de emmers aan huis uit te testen en de haalbaarheid van ophaling te onderzoeken (manueel ledigen, chipregistratie, ...). Begin november 2024 zal loopt dit proefproject af. We nemen onze bevindingen mee bij de aankoop van de recipiënten die eind 2024.



4b. Afsplitsing vergelijkbaar en gelijkaardig bedrijfsafval zonder het verminderen van de dienstverlening of inboeten op mobiliteit.

Met huishoudelijk afval vergelijkbaar bedrijfsafval is afval dat naar aard, samenstelling en hoeveelheid te vergelijken is met huishoudelijk afval. Dit is het afval die nu heel vaak met het huishoudelijk afval mee wordt ingezameld en dus ook wordt meegeteld bij het restafvalcijfer. Ook afval van kinderdagverblijven, scholen, gemeentelijke diensten, jeugdverenigingen, ... is eigenlijk bedrijfsafval.

Mobiliteit, verkeersveiligheid, milieu-impact, straatzicht, etc.... varen er wel bij als slechts 1 inzamelvoertuig op de ophaaldag van het huishoudelijk afval voorbij komt. Door de vergelijkbare bedrijfsafvalstromen verder te laten aansluiten bij de huishoudelijke inzameling, kan het lokaal bestuur een sterker lokaal afval-, materialen- en klimaatbeleid voeren naar deze doelgroepen.

In het Lokaal Materialenplan e.a. wordt aanbevolen om dit afval via diftarrolcontainers met chip mee in te zamelen met de huishoudelijke afvalronde, maar met afzonderlijk registratie en facturatie tegen de volledige kostprijs.

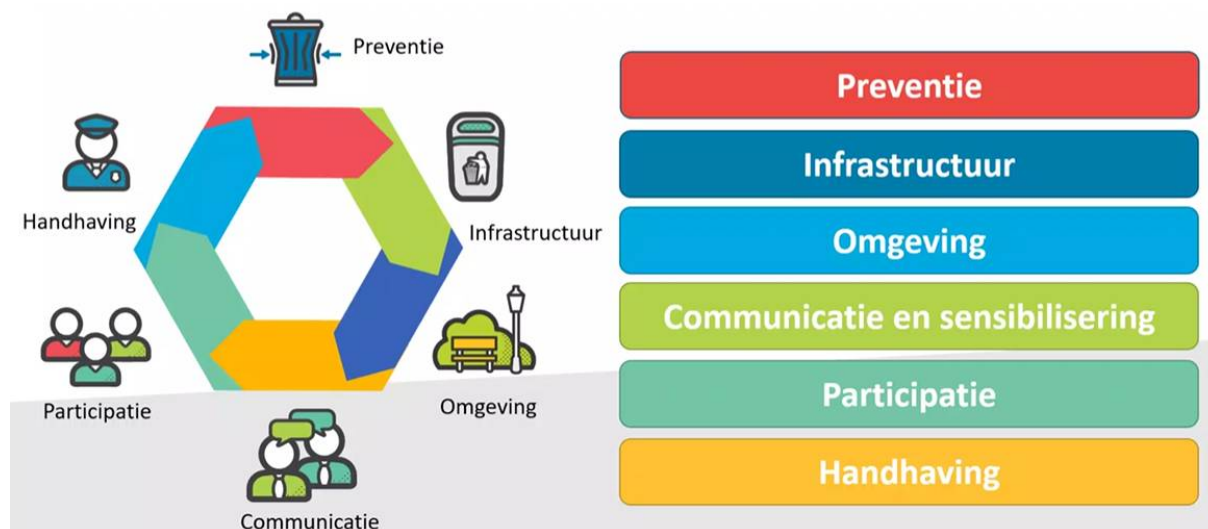
Er volgt een afvalfactuur en deze afvalstroom telt niet (meer) mee met het restafvalcijfer. Vb. proefproject Urban waste Collection in Waregem was een samenwerking tussen private ophalers – Imog – stad Waregem. Het proefproject kan nu over de ganse Imog-regio worden uitgerold.

Het bedrijfsafval gaan we inzamelen tijdens de huishoudelijk restafvalinzameling met aparte registratie en/of aparte bedrijfsafvalstoffenronde (zoals in de stad Kortrijk) en met aanrekening van de volledige inzamel- en verwerkingskosten.

Momenteel bedraagt het vergelijkbaar bedrijfsafval dat via de huishoudelijke ronde worden ingezameld ongeveer 8 à 10 kg /jaar /inwoner. Als we dit uit de restafvaldoelstellingen willen halen, zonder de dienstverlening voor deze aanbieders te verlagen, dan moet er een aanbod zijn dat voldoet aan de regelgeving (= ophalen met het huishoudelijk circuit, maar tegen de werkelijke inzamel- en verwerkingskost).

Spoor 5: Aanpak zwerfvuil, 6 pijlerbeleid

De uitwerking van het 6-pijler beleid gebeurt voor alle gemeenten. Dit gaat dan over o.a. sensibilisering en communicatie, ondersteuning vrijwilligers en deelname aan Operatie Proper,... Extra uitvoerende taken rond omgeving en infrastructuur: straatvuilnisbakken, vegen, zwerfvuil en sluikstort opruimen worden hieronder besproken.



Aanbod uitvoering netheidstaken

Imog wenst een uitbreiding te doen via een samenaankoop met uitvoerende netheidstaken voor gemeenten. Dit in vergelijking met de samenaankoop voor het bedrijfsafval die in de gemeentelijke diensten ontstaat. Dit moet een vlotte integratie toelaten met de vertaling van de SUP-richtlijn (single use plastics), waar de producenten ook een financiële en operationele verantwoordelijkheid kunnen toebedeeld krijgen.

- Ledigingen straatvuilnisbakken
- Onderhoud straatvuilnisbakken
- Vervanging en herstellen straatvuilnisbakken
- Zwerfvuil opruimen op vaste routes
- Zwerfvuil opruimen op afroep
- Sluikstort opruimen op vaste routes
- Sluikstort opruimen op afroep
- Vegen op vaste routes
- Vegen op afroep
- Plaatsen, ledigen en terug wegnemen van bladkorven in de herfst
- Onkruidbestrijding op vaste routes
- Onkruidbestrijding op afroep

Uitbreiding beheeroverdracht - Instaan voor het beheer en netheid van openbare ruimte

In de strijd tegen zwerfvuil nemen lokale besturen al jaren de grootste operationele en financiële verantwoordelijkheid. VVSG en Interafval pleiten dan ook voor het behoud van ondersteuning aan gemeenten en steden. Deze ondersteuning gaat over coaching, expertiseopbouw, kennisdeling, het net houden van de open ruimte, vrijwilligersnetwerken, ervaringsuitwisseling, communicatie, infrastructuur... Dit kost heel veel geld.

Artikel 4 van onze statuten omschrijft de taken die effectief vallen onder de beheeroverdracht (zie ook bijlage 2 van de statuten)

Deze beheeroverdracht kan verder worden uitgebreid, onder meer met art. 4.8 'Het instaan voor het beheer en netheid van openbare ruimtes', opgedeeld in zes subartikels.

- a. Algemeen beheer openbare netheid cfr uit het UHAGBA zes pijler beleid (preventie, infrastructuur, participatie, handhaving, communicatie en omgeving)
- b. Veegopdrachten;
- c. Ruimen van bladafval;
- d. Zwerfvuil- en sluikstortverwijdering;
- e. Onkruidbestrijding;
- f. Gladheidsbestrijding (strooien, sneeuwruimen, ...)

9 van de 11 gemeenten hebben dit reeds overgemaakt.

Statuten	4.8 Het instaan voor het beheer en netheid van openbare ruimtes					
	a	b	c	d	e	f
Anzegem	x			x		
Avelgem	x			x		
Deerlijk	x			x		
Harelbeke						
Kortrijk						
Kruisem	x	x		x		
Kuurne	x			x		
Spiere-Helkijn		x	x	x	x	
Waregem	x	x		x		
Wielsbeke	x	x		x		
Zwevegem	x			x		

3.2 Uitwerking en voorbereiding 2025

Vanaf 1 januari 2026 voorziet Imog dus in een huis-aan-huis inzameling van GF(t)/keukenafval in containers van 25 - 40 liter, in combinatie met een huis-aan-huisinzameling van fijn tuinafval in bakken via de tuinafvalbakkenservice. Daarnaast wordt terzelfdertijd de mogelijkheid voorzien voor de inzameling van het restafval via diftarrolcontainers met weging. De uitrol van het implementatieplan wordt in 2025 uitgewerkt rond diverse thema's:

Aankoop recipiënten

GF(t)/keukenafval emmer

Voor de Inzameling voor GF(t)/keukenafval kiezen we voor kleine emmers, want dit zorgt voor een hoog gebruiksgemak. Een emmer is lekvrij en stevig. Via een adreschip hebben we perfect zicht op wie participeert en wie niet. Het is namelijk niet verplicht om aan de inzameling van GF(t)/keukenafval te participeren, maar je mag je GF(t)/keukenafval niet meer in de restafvalzak aanbieden. Handelbare recipiënten zorgen voor een optimalisatie van de ophaalronde. GFT inzamelen in kunststof- of composteerbare zakken zijn sowieso verboden na 2027.

We kiezen voor een klein recipiënt (25 l), want dit zou moeten volstaan voor het keukenafval van gezinnen. Het gebruik van een keukenenmer is haalbaar op appartementen, in kleine woningen en stedelijke kernen. Het werkt door het formaat ontradend voor grotere hoeveelheden tuinafval en het ligt in lijn met onze doelstelling ter voorkoming van voedselverspilling. We kiezen voor één type recipiënt, want zo is het eenduidig en eenvoudig voor de gebruiker. We hebben maar behoefte aan één stockvoorraad, wat zorgt voor logistieke optimalisatie. Meerdere containers per gezin zijn mogelijk, waardoor het systeem flexibeler is dan één grote rolcontainer.

Papieren zakjes

Om de introductie van deze nieuwe inzameling snel ingang te laten vinden, onderzoeken we mogelijke ondersteuning. Het aanbieden van papieren zakjes, kan zorgen voor extra hygiëne en is een handig hulpmiddel. Deze moeten wel door de verwerker worden aanvaard. We onderzoeken in 2025 of de aankoop van kleine bakjes die onder het aanrecht kunnen gebruikt worden, voor het verzamelen van keukenafval, vooraleer dit naar de GF(t)/keukenenmer te brengen.

Restafval

Voor de inzameling van het restafval werden de gemeenten bevroegd of de burger zelf de keuze mag maken voor een restafvalzak of diftarcontainer, of als de gemeente deze keuze maakt voor haar volledig grondgebied. De gemeenten Avelgem, Kruisem, en Wielsbeke kozen ervoor om enkel de mogelijkheid van rolcontainers te voorzien. De andere gemeenten laten de keuze tussen een restafvalzak of rolcontainer over aan de burger.

Restafvalzakken

Imog voorziet de marktbevraging en aankoop van restafvalzakken. Er wordt geopteerd voor slechts 1 formaat van 50 l. Dit zorgt voor eenvoudiger aankoop-, magazijn- en verkoopbeheer en minimale kosten. Door de vroegere uitbreiding van sorteerregels in het pmd en de nieuwe in te zamelen GF(t)/keukenafval fractie, zal de hoeveelheid restafval een stuk lager zijn. Om een duidelijk onderscheid te maken t.o.v. de huidige restafvalzakken – want er zal een hogere andere retributie gelden – zal gekozen worden voor een nieuwe bromure en een ander kleur van recipient. Hierbij dienen we rekening te houden met de toepassingsmogelijkheden van het plastic-recycalaat. We werken daarnaast ook een systeem uit voor terugname van de huidige restafvalzakken bij de verkooppunten / burgers (opgebruiken of terugnemen).

Diftarrolcontainers

In het najaar van 2025 start de bevraging van de bevolking voor de intekening op een diftarrolcontainer voor de inzameling van restafval. De recipiënten zullen worden uitgezet in november - december 2025 zodat we kunnen starten op 1 januari 2026, samen met de introductie van de inzameling van het GF(t)/keukenafval. De burgers kunnen kiezen tussen een 40 l, 120 l of 240 l. De keuze heeft impact op de aantallen aan te kopen recipiënten. We moeten nog de keuze maken hoe de (pré)financiering van de recipiënten zal gebeuren.

PMD-zakken.

Volgend op de erkenning van Fost Plus, worden nieuwe inhoudsmaten voor de pmd-zakken mogelijk. Naast de huidige standaardinhoud van 60 l, is er ook de mogelijkheid van 90 l. Er wordt hiervoor met Fost Plus in onderhandeling gegaan.

Recipiënten bedrijfsafval.

Voor de afsplitsing van het met huishoudelijk gelijkaardig bedrijfsafval van het huishoudelijke restafval, zullen ook rolcontainers moeten worden voorzien voor de inzameling van dit bedrijfsafval (zie infografiek stedelijk afval).

Uitzetten recipiënten

Dit behelst de opmaak en bedeling van twee mailings met intekening, het inzetten van een call center die telefonische ondersteuning biedt, de bedeling van de rolcontainers en emmers, de bestickering van de containers en de koppeling van de chip aan de juiste diftarrolcontainer voor restafval en de verdeling van emmers voor GF(t)/keukenafval.

Mailing

Imog schrijft in 2025 alle inwoners per gemeente aan in een 'enquête' mailing met de aankondiging van de geplande veranderingen, welk containervolumes voor restafval er worden aangeboden en de mogelijkheid tot intekening voor een GF(t)/keukenafvallemmer. De burger kan dit via mail, telefonisch of via een website doen. Daarnaast bevat de mailing het kenbaar maken van het gratis telefoonnummer in geval van vragen of opmerkingen of voor het doorgeven van het nieuwe gewenste containervolume, het mailadres en de URL om de keuze door te geven.

In een 2^o mailing bevestigen we de keuze van het te leveren volume van restafvalrolcontainers en/of de intekening op de GF(t)/keukenafvallemmer. We melden dat de burger niet hoeft thuis te blijven om de container in ontvangst te nemen en maken het gratis telefoonnummer bekend waar de burger kan bellen bij vragen of opmerkingen.

Telefonische helpdesk.

De helpdesk zal bereikbaar zijn via een voor de burger gratis 0800-nummer en heeft ruime openingsuren. Hier kan op de meest voorkomende vragen of opmerkingen rond containerbezit een antwoord worden gegeven. Bij de start van de implementatie zullen alle afspraken en procedures vastgelegd worden in een apart draaiboek.

Website

We voeren onderzoek naar een tool die kan gebruikt worden om de status van containers te checken. Dit laat de gemeenten toe om snel in te spelen op vragen van burgers. We onderzoeken of dit zal worden ingebet in een MyImog of een externe website en of dit kan worden gekoppeld aan de back-office en het data-managementsysteem.

Terreinwerk

Conform de in de mailing opgenomen planning, worden alle rolcontainers en emmers geleverd bij de burgers die dit aangegeven hebben. Iedere rolcontainer zal uitgerust worden met een nieuwe adressticker, de identificatiechip en een scheidingsregelsticker. Dit zowel voor de diftarrolcontainers als de GF(t)/keukenafvallemmers.

De chip bij de restafvalrolcontainer wordt in de standaardchipnest van de container geplaatst zodat deze beveiligd is tegen manipulatie, verwijdering en eventueel loskomen.

Eventuele vragen om een rolcontainer te verwisselen voor een ander volume of plaatsingen van containers bij nieuwe aansluitpunten worden afgewerkt. De burger dient hiervoor telefonisch een afspraak te maken zodat we kunnen afspreken wanneer hij/zij de container dient buiten te plaatsen en hij/zij een nieuwe zal ontvangen.

Inzameling aan huis

Alle voorbereidingen worden getroffen. Imog lanceerde nieuwe bestekken voor de inzameling van GF(t)/keukenafval en restafval. Er werd een opsplitsing gemaakt tussen 2025 (zonder GF(t)/keukenafval en vanaf 2026 (met GF(t)/keukenafval) tot 2032. Er werd gegund en vanaf 1 januari 2025 worden de nieuwe ophalers actief.

Dit zorgt ervoor dat we de ophaling van restafval, pmd en papier & karton beter op elkaar kunnen afstellen. Het systeem van inhaaldagen werd voor alle gemeenten gelijkgesteld: is er een feestdag op een maandag of dinsdag, dan wordt het afval op de zaterdag voordien opgehaald. Valt de feestdag op een woensdag, donderdag of vrijdag, dan wordt het afval op de daaropvolgende zaterdag opgehaald.

Bij de overgang van oud naar nieuw kan het voorvallen dat het ritme van de ophalingen een week opschuift. Er werd hiervoor met de gemeenten in overleg getreden en oplossingen gezocht.

De inzamling van restafval kan in 2025 in mono-ophaling gebeuren, en vanaf 2026 in duo-ophaling samen met het GF(t)/keukenafval.

We werken het project nu verder uit, waarbij we het gelijkaardig bedrijfsafval gezamenlijk inzamelen, maar met aparte registratie en kostendekkende prijszetting, dit zowel voor het restafval, GF(t)/keukenafval, pmd, en papier & karton.

We maken een aparte en volledig kostendekkende prijszetting op voor OBA (organisch biologisch afval van bedrijfsmatige oorsprong) en bedrijfsrestafval. We ontwikkelen de administratieve flow en maken een overeenkomst met potentiële klanten, een bedrijven – ketenovereenkomst op, en voorzien een koppeling van facturatie, administratieve opvolging en klachtenbehandeling.

De implementatie van een beladingssysteem en weegsysteem bij de ophalers wordt aangevuld met een marktbevraging voor diftarsoftware in 2025.

Overslag

Het ingezamelde restafval wordt in de eigen verbrandingsinstallatie verwerkt. De andere fracties dienen naar externe installaties te worden afgevoerd. De clustering en overslag van pmd en papier & karton verhuist in 2025 volledig van Harelbeke naar Moen. De overslag voor het GF(t)/keukenafval vanaf 2026 zal op de site in Harelbeke gebeuren. De omgevingsvergunningaanvraag werd verleend en we maken werk van de inrichting van het overslagstation nabij de verbrandingsinstallatie. We gaan na of de afvoer door eigen diensten of via contractoren dient te gebeuren.

Afvoer voor verwerking

We lanceren een marktbevraging voor de verwerking van GF(t)/keukenafval met of zonder transport en bekijken of er samenwerkingen mogelijk zijn om via reverse logistics ander brandbaar afval terug naar de site in Harelbeke te brengen. De belading van het GF(t)/keukenafval kan door de eigen wiellader gebeuren.

Communicatieplan

Er wordt een communicatieplan opgemaakt om de nieuwe scenario's kenbaar te maken. Dit zal gebeuren via diverse kanalen, zoals social media - afvalkranten – persberichten, regionale tv, zichtbaarheid op de ophaalwagens... Er is een uitgebouwde communicatiedienst aanwezig bij Imog, met gekende communicatiekanalen. Denken we maar aan de Afvalkrant, ophaalkalender, nieuwsbrief, website, socials... kippenacties, compostvaten en -bakken, 30% minder actie en de voedsel is goud-actie, infosessies rond kringlooptuinieren en afval vermijden/beperken, online quizzes, enquêtes. We onderzoeken een lanceringsaanbod.

We nemen ons voor om het communicatieluik verder uit te bouwen en borgen dit in het ondernemingsplan met inbegrip van de reductie voedselafval, promotie kringlooptuinieren, tuinafvalbakken en GF(t)/keukenafval, de sorteerregels bekend maken en het belang van sorteren, met als doel de kwaliteit van de selectieve ingezamelde fracties verbeteren en de reductie van restafval tewerkstelligen.

We voorzien ook in handhaving. Door het duurdere restafval bestaat er een hoger risico op sluikstorten, zwerfvuil en foutief sorteren. We kunnen de inzet van zwerfvuilcamera's intensifiëren i.s.m. de gemeenten-vennoten. De inzet van systematische controle op GF(t)keukenafval en pmd-recipienten in eerste lijn door de ophalers: oppervlakkige screening. Dit kan door eerst te sensibiliseren en daarna te handhaven, door bijv. niet-ledigen van de GF(t)/keukenafvallemmer. In tweede lijn kan de intergemeentelijke handhavingsambtenaar, zoals verwacht in het LMP UHAGBA 2023-2030 grondige controles uitvoeren, aangekondigd en/of niet-aangekondigd. Dit kan in probleemregio's op basis van feedback van de ophaling. Eerst sensibiliseren en daarna handhaven, door bijv. GAS-boetes uitschrijven. We benadrukken het belang van inzet handhaving bij sluikstorten

We voorzien een actualisatie van de politiereglementen en een actualisatie van de retributiereglementen bij de vennoten

Monitoring

Continue monitoring van het restafvalcijfer en KPI doelstelling met de fracties PMD, p&k, glas, GF(t)/keukenafval is nodig. De verplichte Restafvalanalyse is niet meer nodig omwille van de goedkeuring Imog-implementatieplan LMP UHAGBA 2023-2030. Eventueel kunnen we een vrijwillige restafval analyse inplannen vanaf 2028 om na te kijken of we het gekozen beleid moeten bijsturen in functie van de evolutie van het restafvalcijfer en afstand tot de doelstelling of de financiële impact in relatie tot de beoogd resultaat (kosten/baten) en maatschappelijk draagvlak/participatiegraad op basis van aantal buitengeplaatste emmers en ingezamelde kg's.

3.3 Strategische denktank

Om ook op langere termijn de rol van Imog vast te leggen en na te gaan wat de gemeenten van de intercommunale verlangen na 2030 werd beslist om een strategische denktank met extern klankbord op te richten. De voorgestelde topics waren : urban mining, circulaire economie en materialen, klimaat- en energiebeleid, open ruimte (zwerfvuil, ...), ontzorgen van vennoten, mobiliteit... De thema's mobiliteit en circulaire economie werden prioritair naar voor geschoven evenals welke de rol is die Imog in de toekomst kan spelen binnen de lokale circulaire economie.

Na de oprichting van deze strategische denktank, werd een eerste werkpiste rond circulaire economie aangepakt. Met medewerking van Vlaanderen Circulair werden 3 workshops door Möbius gefaciliteerd en de werkzaamheden van de strategische werkgroep werden teruggekoppeld aan de Raad van Bestuur van 26 juni 2023 in agendapunt 2.1. De Raad van Bestuur nam hiervan acte en gaf aan dat er verder kon worden gewerkt.

We initieerden diverse contacten en gesprekken met de relevante spelers in de regio met als insteek om de strategische denktank open te trekken naar organisaties en bedrijven die in de regio Zuid-West-Vlaanderen inzetten op circulaire economie. Er wordt een mapping-oefening gemaakt, waar de organisaties overlappen en de verschillen worden geregistreerd. Zo groeide het Circular Collective, een overleg in de regio Zuid-West-Vlaanderen met Howest, Leiedal, Imog, POM, Voka en Designregio Kortrijk. Circulaire economie is op vandaag al een belangrijk thema en het traject is duidelijk: organisaties moeten ook toekomstgericht bezig zijn en niet enkel met dagdagelijkse zaken. De bedrijfssector onderschrijft dit nu al, de lokale besturen zijn hierin nog minder actief.

We zien een aantal aanknopingspunten:

- 1) De strategische denktank als hefboom om circulaire economie bij nieuwe besturen te laten erkennen
- 2) Vanuit het DLB (decreet lokaal bestuur) moet Imog een Ondernemingsplan maken. Circulaire economie is hierin geen voetnoot, maar blijft een belangrijke uitdaging. Ook hierin kan de strategische denktank een rol toebedeeld krijgen;
- 3) We moeten evolueren richting concrete acties, die we afstemmen met de andere actoren in de regio en waar er bij voorkeur een collectieve aanpak uit groeit.

Na de gemeenteraadsverkiezingen zal de rol en taak van de strategische denktank in 2025 door het nieuwe bestuur vastgelegd dienen te worden.

3.4 Voorbereiden bestuurswissel

Imog is als opdrachthoudende vereniging, een verzelfstandigd samenwerkingsverband tussen 11 gemeenten in Zuid-West-Vlaanderen en Kruisem. Imog is geen private onderneming, maar een wezenlijk onderdeel van onze gemeenten-vennoten en we voeren opdrachten voor hen uit.

Imog wordt bestuurd door een Raad van Bestuur die maandelijks samenkomt. Het jaar volgend op de gemeenteraadsverkiezingen, krijgt Imog een nieuwe Raad van Bestuur. Imog maakt werk van een inhoudelijk traject op om deze wisseling van de wacht optimaal te laten verlopen.

Er werd een memorandum goedgekeurd dat werd verspreid onder de kandidaten voor de gemeenteraadsverkiezingen en de brede bevolking. Hierin staat gestipuleerd dat we kiezen voor een gezamenlijke aanpak van 5 sporen: (1) voedselverspilling tegengaan, (2) meer selectiviteit aan de bron, (3) retributies sturend maken, (4) nieuwe afvalfracties inzamelen, (5) aanpak zwerfvuil. En dat Imog is er voor u!

We informeren onze vennoten i.k.v. de samenstelling van de Raad van Bestuur en de aanduiding van de bestuurders. Er volgen diverse infovergaderingen, zowel voor de algemeen directeurs, het managementteam van de gemeenten, maar ook voor alle mandatarissen uit de regio en een rondgang bij alle nieuwe colleges.

Overeenkomstig het decreet Lokaal bestuur, bespreekt de jaarvergadering in het eerste jaar na een jaar van gemeenteraadsverkiezingen een Evaluatierapport over de werking van de vereniging in de afgelopen legislatuur. Dit Evaluatierapport is een opstap tot een nieuw Ondernemingsplan voor de komende zes jaar. De inhoud van dit op te maken document is gericht aan de nieuwe gemeenteraden. Aan de hand van dit rapport moeten ze een krachtig en duidelijk beeld krijgen van het geleverde werk. Hierbij kunnen ze een inschatting maken over hoe de intergemeentelijke samenwerking dient te worden voortgezet.

Imog wil een Academy opstarten om de nieuwe bestuurders te informeren en te duiden wat de taken en opdrachten zijn van de Raad van Bestuur. Hierin komt het Evaluatierapport en Ondernemingsplan aan bod met een belangrijk hoofdstuk rond circulaire economie en de mogelijke samenwerking in de regio Zuid-West-Vlaanderen. En dit zowel op beleidsvlak als voor de bedrijven in de regio.

4. Operationele accenten 2025

Het DNA van Imog komt tot uiting in het klavertje vier: nummer 1 (lokale afvalautoriteit), doen (efficiënt en effectief), innovatief en gezond (financieel en medewerkers).

4.1 Imog wil als verlengstuk van de gemeenten-vennoten een totaaloplossing bieden voor hun afval- en materialenbeleid.

Het draagvlak van het Imog-beleid bij de verschillende stakeholders willen we verhogen door betere bewustwording en betrokkenheid. We werken rond het optimaliseren van de selectieve inzameling. De kwaliteit van de secundaire grondstoffen begint in de handen van de burger: het recyclageproces start met de kwaliteit van het aangeboden materiaal.

Voor de optimale benutting van de installaties en diensten die zijn ontwikkeld om tegemoet te komen aan de kernopdracht (de gemeente ontzorgen) streven we dat 90% van de beschikbare capaciteit is benut. Zo willen we de gedane investeringen optimaal benutten als goede huisvader. We willen de lokale afvalautoriteit zijn en 95% dekking van de lokale markt voorzien met huidige capaciteit. Er is een gestructureerd aanwezigheidsbeleid van minstens één contact per kwartaal bij de specifieke doelgroepen.

4.2 We borgen dat middelen en doelstellingen/acties efficiënt en effectief op elkaar zijn afgestemd.

Imog werkt het geïntegreerd corporate performance model uit en koppelt de interne doelstellingen en budgetten met het meerjarenplan en de meerjarenbegroting voor de aandeelhouders. Zo krijgen we een zelfde focus doorheen de organisatie. Het jaaractieplan en de budgetten volgen we periodiek op, zodat we tijdig kunnen bijsturen met als ultieme doel de vooropgestelde acties en budgetten te realiseren en respecteren.

De betrokkenheid van het zorgsysteem verhogen we met engagement en door structuur op te bouwen, emissies op te volgen en talentontwikkeling te optimaliseren.

We streven naar betrouwbare data als innovatief en kwalitatief product en als basis voor het nemen van beslissingen. We werken met gevalideerde data: data moeten betrouwbaar zijn. De data kunnen we als product gebruiken om te benchmarken op het niveau van materiaal, energie, ingezette middelen en kost/opbrengst. Daarnaast kunnen data ook als advies gebruikt worden voor het beleid en als stuur voor de organisatie. Zo ondersteunen we beslissingen en acties in volle openbaarheid.

Jaarlijks behouden we onze ISO-certificaten. We willen de betrokkenheid van de medewerkers bij het zorgsysteem verhogen. Dit kan door medewerkers meer te betrekken bij het zorgsysteem en dit door tijdens het jaar feedback te geven rond resultaat van de interne en externe audits en de opvolging van de actiepunten hierbij. Door de medewerkers te informeren, willen we het belang van het zorgsysteem aangeven alsook de betrokkenheid verhogen: waarom worden bepaalde zaken anders aangepakt en wat is het belang van mijn handeling binnen het hele proces? We streven naar het implementeren van ISO 45001-norm (arbeidsgerelateerde veiligheid en gezondheid). Naast ISO 9001 (kwaliteitsmanagement) en ISO 14001 (milieumanagement) willen we ook het zorgsysteem implementeren rond preventie (100%). Omdat veiligheid behoort tot de kernwaarden van Imog, vinden wij het belangrijk om naast milieu en kwaliteit hierbij ook een zorgsysteem voor op te zetten.

4.3 Imog gaat voor financieel gezond: solvabel, liquide, rendabel

We willen hiermee invulling geven aan de doelstelling van de financiële begeleidingscommissie en geven invulling via financiële ratio's. We rollen het planmatig uitgetekende financieel beleid nauwgezet verder uit en volgen dit op, zodat de toekomst van de organisatie wordt geborgd als een financieel gezond bedrijf en o.a. innovaties kunnen worden doorgevoerd.

We streven naar een efficiënt inkantelingsplan voor investeringen, met haalbaarheidsonderzoek, middelentoets en nacalculatie/evaluatie. De financiële corporate jaardoelstellingen hebben een periodieke nacalculatie en bijsturing (ratio's: liquiditeit, solvabiliteit, rentabiliteit). Met dat financieel dashboard willen we de financiële gezondheid borgen door tijdig bij te sturen. We ontwikkelen methodes voor risico-inventarisatie en -beheersing en de controle op de geselecteerde methodieken. Iedere activiteit streeft naar haar autofinancieringsmarge en wordt per kwartaal afgetoetst. In de conclusies van de experten van de financiële werkgroep blijkt de nood aan een verhouding tussen eigen vermogen en vreemd vermogen van circa 33% (solvabiliteit).

In haar financieel beleid wil Imog transparantie nastreven. Op vandaag stellen we jaarlijks een begroting op gebaseerd op halfjaarlijkse cijfers en te verwachten externe factoren en intern voorziene investeringen.

Na elk kwartaal wordt de begroting nagecalculeerd en worden de financiële resultaten gedeeld in de Raad van Bestuur en Periodiek Overleg Finance.

4.4 Imog wil het beste in de medewerker naar boven halen om samen te werken ten dienste van de klant en dit binnen het maatschappelijk gegeven van de “war for talent”

We werken rond het optimaal inzetten van de medewerkers en willen voldoende ruimte geven door vertrouwen in en de creativiteit van de medewerkers te verhogen.

Binnen het strategisch HR-beleid houden we rekening met de verwachte socio-economische uitdagingen, de vraag naar de juiste competenties van de medewerkers, een strategische personeelsplanning, een gerichte loopbaanplanning en een focus op doelstellingen en bijhorende resultaten. Tegelijkertijd schenken we de nodige aandacht aan het welzijn en de betrokkenheid van de medewerkers. Al jarenlang investeert Imog in een stimulerend HR-beleid. Binnen de verschillende HR-domeinen is er momenteel een uitgebreid arsenaal aan maatregelen, acties en instrumenten beschikbaar. Het HR-beleidsplan 2019-2025 biedt de mogelijkheid om dit uitgebreid arsenaal op een eenduidige wijze binnen de organisatie te integreren. Imog focust zich de komende legislatuur op een geïntegreerd en duurzaam HR-beleid. Een beleid dat gericht is op de realisatie van haar strategische doelstellingen en waarin het aantrekken, ontwikkelen en behouden van talent centraal staat.

4.5 Operationele projecten

Voor een goede investeringsbegroting, planning en nacalculatie is de opmaak van een investeringsplan een belangrijke tool. Hierin streven we naar een optimale planning van de investeringen op basis van de best beschikbare gegevens. Het investeringsplan is voortdurend aanpasbaar op basis van de huidige of toekomstige gewijzigde behoeften..

Omgevingsvergunning van onbepaalde duur site Moen

Onze huidige milieuvergunning voor de site Moen loopt tot 2031. Intussen geraakt de deponie steeds meer gevuld en moesten we uitkijken naar nieuwe te ontwikkelen activiteiten eens de stortplaats volledig is gevuld en afgewerkt. Eerder al maakte Imog een beheersplan op om de 30-jarige nazorg vorm te geven. In 2022 werd gestart met de voorbereidingen voor de opmaak van een nieuwe omgevingsvergunningsaanvraag. Die vergunning biedt de nodige zekerheid om de komende 20 jaar de site in Moen verder uit te baten met extra activiteiten.

Imog heeft het vertrouwen gekregen van de burens, het gemeentebestuur Zwevegem en van de advies- en vergunningverlenende overheden om alle activiteiten verder te zetten. Daarnaast heeft Imog dus ook een vergunning voor het aanpassen van de contouren van de stortplaats, de nieuwe buffervijver en de bijkomende laguneringvelden.

Het betreft een omgevingsvergunning voor onbepaalde duur voor alle activiteiten. Dit biedt ons op lange termijn extra bedrijfszekerheid. Enkel voor de lagunering is de einddatum van 31 december 2043.

Er kan nu verder werk worden gemaakt van de uitrol van deze omgevingsvergunning en het beheersplan voor Moen, waarbij ook het uitstel van afwerking tot na de laguneringactiviteit kan worden aangevraagd.

Andere accenten voor de site Moen 2025 zijn:

We maken een bestek op voor de vervanging van wielladers, we updaten de grondplannen en het elektrische dossier

In de compostering voorzien we een vervanging van de zeefinstallatie en een vervanging van sturingskasten voor de narijping.

Voor de waterzuivering wordt er werk gemaakt voor een vervanging van de opslagtank C-bron. Dit is het product dat we toevoegen om waterzuivering te activeren, we voorzien een update van de visualisatie / Plc's / server en vernieuwen de folie van de helofytenvijver.

In de bodemopschoningsinstallatie onderzoeken we de mobiele stofbeheersing. Bij de inrichting van de site, besteden we aandacht aan de afscherming van de glasopslag en de stelcons bij inrichting van de logistieke zone. Tot slot maken we werk van de activatie van de droogcontainers.

Imog beschikte over een vergunning van 14 december 2020 om twee middelgrote windmolen te plaatsen. Het businessplan met de toenmalige stand van zaken bleek echter niet opportuun. Imog onderzoekt de haalbaarheid van het plaatsen en onderhoud van 1 middelgrote windturbine (nieuw of tweedehands, max 300 kW) op stortplaats te Imog Moen zonder de steun van de Vlaams overheid. Afhankelijk van de mogelijke voorstellen om de marktbevraging kan hier verder werk van worden gemaakt.

Het hemelwater dat op de site valt en als percolaat of potentieel verontreinigd hemelwater worden verzameld, moet worden opgepompt en gezuiverd. Een verhoging van het lozingsdebiet tot 450m³/dag was nodig en een nieuw lozingspunt in de Schelde werd aangeduid door de vergunningverlener. Er

werd geopteerd voor de aanleg van een lozingsleiding voor het gezuiverd percolaatwater naar de Bodendstedt. Het gaat om een persleiding van 2.700 meter tot aan de Schelde, stroomafwaarts na het kanaal Bossuit-Kortrijk. Er wordt in de omgevingsvergunning gevraagd tot studie en onderzoek voor mogelijke verwijdering PFAS uit afvalwater.

GV8 sortering in Harelbeke: nieuw sorteercentrum voor grof vuil en bedrijfsafval i.k.v. Vlarema 8 wetgeving

Klimaat en circulaire economie staan in de titel van het nieuwe materialenbeleid. Om nog verdere stappen te zetten en bijkomend materialenkringlopen te sluiten, stoten we momenteel vaak op technische grenzen. Vaak zijn producten uit de urban mining te groot en te divers van materialen om als grondstoffen te gebruiken. Zo bestaat een zetel vaak uit een mengeling van hout, metalen en textiel.

We moeten echter de kringlopen sluiten en steeds beter gaan recycleren om afval als bron van grondstof en energie in te kunnen zetten. Daarom heeft Imog ervoor gekozen om te investeren in een gloednieuwe bedrijfs- en grofvuilsorteerinstallatie die aansluit op de bestaande verbrandingsinstallatie op de site in Harelbeke. Deze grofvuil- en Vlarema 8 (GV8)-sortering met gekoppelde 'navelstreng' naar de verbrandingsinstallatie is een mechanische voorsortering voor meer grondstoffen en minder verbranding.

De installatie wordt gebruikt voor de sortering en ontmanteling van grof vuil in opgezuiverde en homogene materialen. De installatie zal echter ook worden ingezet om het gelijkaardig bedrijfsafval van aanvoer uit de regio aan te pakken. Vanuit de Vlarema 8-wetgeving zijn bedrijven ook meer onderworpen aan strengere sortering.

Om materialen als recyclage te kunnen inzetten, moeten ze voldoende zuiver en homogeen zijn, want elke afvalsoort heeft verschillende verwerkingstoepassingen. Zo hebben bijvoorbeeld LDPE-folies andere smeltemperatures dan HDPE-plastics. Om gesorteerde materialen in de productielijnen te kunnen inzetten, is een doorgedreven voorsortering nodig om de materialenstromen te homogeniseren en verontreinigingen te elimineren.

De opstart wordt tegen eind 2024 ingepland. Tijdens deze warme opstarttesten die enkele maanden in beslag zullen nemen zal de installatie geoptimaliseerd worden, zullen de afvalstromen die aangevoerd worden beter gekend zijn-n (aard, samenstelling, afmetingen, recyclagegraad, recyclagekwaliteiten, afvoer residu naar verbranding en aandeel dat onder de milieuheffingen valt, etc...). In 2025 wordt de installatie op kruissnelheid gebracht, met aandacht voor invulling capaciteit, exploitatie en afzet materialen. Na een opstartperiode ambiëren we de verwerking van 40.000 à 60.000 ton afval per jaar. Met deze nieuwe installatie zal Imog haar dienstverlening verder waarmaken voor de sortering en recuperatie van grofvuil bij de burgers en invulling van de bedrijven die door de Vlarema 8-wetgeving ook meer afval moeten scheiden. Ook de omkadering na de opstart dient voorbereid te worden : begeleiding medewerkers, voorbereiden accommodatie, afstemmen werking verbrandingsinstallatie,...

Energiegemeenschappen

Imog produceert op beide sites elektrische energie (verbrandingsinstallatie, stortgasbioWKK, PV-installatie, plannen voor windenergie). Deze energie verkopen we momenteel aan een leverancier. De regelgeving laat toe dat Imog een 'energiegemeenschap' opricht en zo rechtstreeks energie aflevert aan verbruikers. De distributienetbeheerder heeft hiervoor de nodige software ontwikkeld om bij verbruikers met een digitale teller elektriciteit af te nemen van de energieproducent van de energiegemeenschap.

Er werden infosessies georganiseerd om samen met de vennoten een Energiegemeenschap Energy op te starten en hiervoor een beroep te doen op het 'corporate power purchase platform' van AYA om zo snel mogelijk de voordelen die hierin zitten voor de vennoten te kunnen benutten. Heel concreet werd een inventarisatie per gemeente/stad opgemaakt van alle hernieuwbare energie assets en de verbruiken. Samen met studiebureau Stibbe wordt naast deze technische uitdagingen ook de participatiemogelijkheden onderzocht.

Accenten Inzameling 2025

Naast de uitrol van de nieuwe huis-aan-huis inzamelcontractoren in 2025 maken we verder werk van het optimaliseren van de werking intergemeentelijke recyclageparken, onderzoeken we groepsaankopen).

In het IGRP Deerlijk voorzien we een portiershuisje en aanpassing aan de riolering, in Wielsbeke ook een portiershuisje en aanpassingen inzake waterhuishouding en in Spiere-Helkijn enkel een portiershuisje

We maken verder werk van een optimale planning van de transporten, incl. de nieuwe verplichting inzake digitale vervoersdocumenten. i.k.v. Vlarema 8.

Accenten voor HR in 2025

In de huidige 'war for talent' willen we de aangewezen middelen activeren om de juiste medewerkers aan te trekken en de kwalitatieve dienstverlening te kunnen blijven borgen. In 2025 maken we werk van de actualisatie van de personeelsbehoeften met inbegrip van de functiebeschrijving/weging.

- optimalisatie werkuren
- modern opleidingsbeleid
- competentiebeleid
- verdere digitalisering van de HR-processen
- beleid rond talent, loopbaan & interne doorstroom
- modern welzijnsbeleid

Accenten voor IT en data in 2025

De digitalisering van onze organisatie is doorgedrongen tot op alle geledingen. De migratie naar Microsoft Office 365 en het gebruik van Teams zijn ondertussen ingeburgerd. Ook het ERP-pakket AX 2012 wordt momenteel omgezet naar Microsoft Dynamics 365. Deze migratie bestaat uit meerdere fasen met modules voor de aankoop, finance & klachten. Het project wordt uitgevoerd door de firma Delaware, via het raamcontract van de Vlaamse Overheid voor consultants.

De NIS2-richtlijn is de EU-brede wetgeving inzake cyberbeveiliging. Het voorziet in wettelijke maatregelen om het algemene niveau van cyberbeveiliging in de EU te verhogen. Imog wordt aanzien als een organisatie in de essentiële voorzieningen, waardoor heel wat zaken dienen te gebeuren om onze organisatie in overeenstemming met deze wetgeving te brengen.

Deze beveiliging wordt ook meegenomen in het onderzoek tot uitwerking van een webshop. De datacaptatie ten behoeve van het corporate performance management, hiermee willen we het

databeheer borgen, de kwaliteit optimaliseren met oa. het opzetten van power BI (Business Intelligence).

Verder werken we zowel aan de optimalisatie MS365 (teams, sharepoint, ...), software logistiek voor optimalisatie administratieve processen en maken we werk van hardware met het Netwerk Moen en de telefooncentrale .

Accenten voor Accountancy in 2025

Imog werkt aan de verdere ontwikkeling en uitrol van rolling budget om het jaarlijks budget frequenter bij te stellen aan gebeurtenissen gedurende die periode of wijzigingen in assumpties.

Imog ontving van de FOD Financiën een beslissing dat Imog onderworpen is aan de rechtspersonenbelasting tot en met boekjaar 2024. Deze beslissing willen we verlengen voor boekjaar 2025 en volgende. We streven naar een optimalisatie van de autofinanciering van elke activiteit.

In de **pijler Sales** wordt gewerkt rond de centralisatie en optimalisatie van de klantenadministratie, zorgen we voor een optimale invulling van de exploitaties.

Accenten in Qesh SP voor 2025

Samen met betrokken pijlers willen we de acceptatievoorwaarden van diverse afvalstoffen actualiseren volgens de vigerende regelgeving.

Binnen de pijlers maken we werk om de essentiële taken vast te leggen en te borgen zodat hiervoor altijd een back-up is voorzien.

We plannen het interventieplan van de site Moen te finaliseren met bijkomende doorlichting van de brandpreventiemaatregelen. We zullen de hieruit voortvloeiende adviezen implementeren.

We treffen de voorbereiding tot het implementeren van ISO 45001 (veiligheid en gezondheid) binnen het huidige zorgsysteem opdat deze norm meegenomen wordt tijdens de hercertificatieaudit van 2026.

Op beide sites wordt verder geïnvesteerd in de brandpreventie en brandbestrijding. Vanuit de doorlichting van de deskundige brandverzekering en inwinnen van bijkomend advies via experts in brandpreventie en -veiligheid moet brandbeveiliging verder uitgebreid in een tweede fase. Met elektrische, mechanische en structurele aanpassingen.

Accenten communicatie

De uitrol van het implementatieplan en het bijhorend communicatieplan staat centraal in 2025 voor de pijler communicatie

De samenwerking met de Deltagroep rond: Recup-HUB met diverse workshops en repair cafés - RepairShare – en het bewaren/inzamelen van AEEA voor herstel wordt uitgebreid

Een aantal communicatiekanalen wordt geactualiseerd: we maken een nieuwe bedrijfsfilm en gebruiken het intranet als communicatiekanaal. De vrijwilligerswerking rond kringloopkrachten wordt met het

project kringloop@home gerevitaliseerd. We werken verder aan de uniforme signalisatie en led-screens op de recyclageparken. We maken werk van de bundeling en activering in onze scholenwerking

Accenten Open Ruimte

Het zwerfvuil en sluikestort worden geregistreerd zodat monitoring de komende jaren mogelijk zal worden. Imog ontzorgt de gemeenten door de IZAS-vragenlijst in te vullen.

Voor gemeenten met beheersoverdracht zet Imog in op het ledigen van vuilnisbakken en opruimen van zwerfvuil en sluikestort.

Het nieuw Lokaal Materialenplan vraagt de gemeenten bedrijven te controleren op de bronsorteerplicht. Imog ondersteunt de gemeenten bij deze handhaving door de controles intergemeentelijk uit te voeren.

Dankzij de goedkeuring van een Mooimakersproject investeert Imog in de opfleuring van 10 glasbolsites. Het nudgingeffect moet zorgen voor propere glasbollen. We voeren effectmetingen uit zodat deze ingrepen gemonitord en geëvalueerd kunnen worden.



T. 056 71 61 17
F. 056 71 09 85
www.imog.be

Imog Harelbeke
Kortrijksesteenweg 264
8530 Harelbeke

Imog Moen
St-Pietersbruglaan 1
8552 Moen